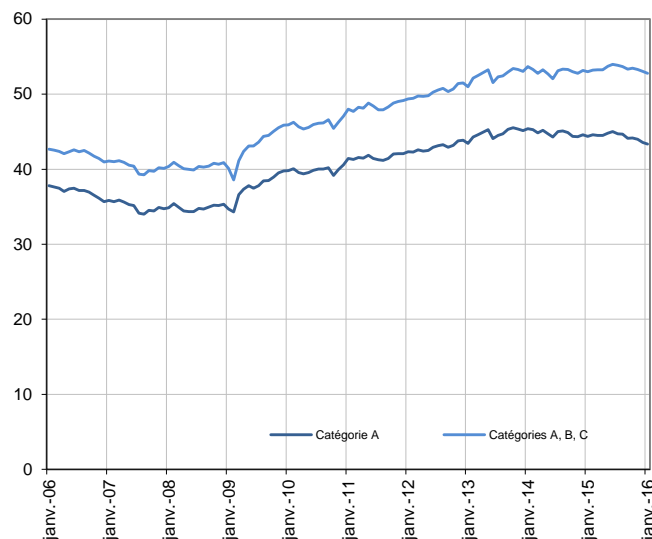


DEMANDEURS D'EMPLOI INSCRITS À PÔLE EMPLOI EN MARTINIQUE EN JANVIER 2016

Demandeurs d'emploi en catégories A et A, B, C en Martinique

En milliers, données CVS



Source : Pôle emploi-Dares, STMT, traitements DR Pôle emploi-Dieccte Martinique.

Fin janvier 2016, en Martinique, le nombre de demandeurs d'emploi tenus de rechercher un emploi et sans activité (catégorie A) s'établit à 43 370. Ce nombre baisse de 0,5 % sur un mois (soit -220 personnes), de 1,8 % sur trois mois et de 2,3 % sur un an.

En France (y compris Dom), ce nombre baisse de 0,7 % sur un mois, de 0,7 % sur trois mois et progresse de 1,7 % sur un an.

En Martinique, le nombre de demandeurs d'emploi tenus de rechercher un emploi, ayant ou non exercé une activité dans le mois (catégories A, B, C), s'établit à 52 780 fin janvier 2016. Ce nombre baisse de 0,5 % sur un mois (soit -260 personnes), de 1,3 % sur trois mois et de 0,4 % sur un an.

En France (y compris Dom), ce nombre baisse de 0,3 % sur un mois, progresse de 0,3 % sur trois mois et de 4,1 % sur un an.

Demandeurs d'emploi par catégorie

| | Effectif | | | Évolution (en %) sur | | |
|--|--------------|---------------|----------------|----------------------|------------|-------|
| | Janvier 2015 | Décembre 2015 | Janvier 2016 | un mois | trois mois | un an |
| Martinique (données CVS) | | | | | | |
| Inscrits tenus de rechercher un emploi, sans emploi (catégorie A) | 44 400 | 43 590 | 43 370 | -0,5 | -1,8 | -2,3 |
| Inscrits tenus de rechercher un emploi, en activité réduite courte (catégorie B) | 3 680 | 3 930 | 3 950 | 0,5 | 3,4 | 7,3 |
| Inscrits tenus de rechercher un emploi, en activité réduite longue (catégorie C) | 4 920 | 5 520 | 5 460 | -1,1 | -0,2 | 11,0 |
| Ensemble des inscrits tenus de rechercher un emploi (catégories A, B, C) | 53 000 | 53 040 | 52 780 | -0,5 | -1,3 | -0,4 |
| Inscrits non tenus de rechercher un emploi, sans emploi (catégorie D) | 2 300 | 2 270 | 2 120 | -6,6 | -7,4 | -7,8 |
| Inscrits non tenus de rechercher un emploi, en emploi (catégorie E) | 2 340 | 2 860 | 2 720 | -4,9 | 11,0 | 16,2 |
| Ensemble des inscrits (catégories A, B, C, D, E) | 57 640 | 58 170 | 57 620 | -0,9 | -1,0 | 0,0 |
| France (en milliers, données CVS-CJO) | | | | | | |
| Inscrits tenus de rechercher un emploi, sans emploi (catégorie A) | 3 748,7 | 3 840,6 | 3 813,5 | -0,7 | -0,7 | 1,7 |
| Inscrits tenus de rechercher un emploi, en activité réduite courte (catégorie B) | 697,2 | 733,2 | 728,0 | -0,7 | -0,1 | 4,4 |
| Inscrits tenus de rechercher un emploi, en activité réduite longue (catégorie C) | 1 093,2 | 1 208,4 | 1 222,8 | 1,2 | 4,2 | 11,9 |
| Ensemble des inscrits tenus de rechercher un emploi (catégories A, B, C) | 5 539,1 | 5 782,2 | 5 764,3 | -0,3 | 0,3 | 4,1 |
| Inscrits non tenus de rechercher un emploi, sans emploi (catégorie D) | 286,8 | 283,0 | 282,1 | -0,3 | -1,6 | -1,6 |
| Inscrits non tenus de rechercher un emploi, en emploi (catégorie E) | 400,5 | 446,7 | 444,1 | -0,6 | 2,2 | 10,9 |
| Ensemble des inscrits (catégories A, B, C, D, E) | 6 226,4 | 6 511,9 | 6 490,5 | -0,3 | 0,4 | 4,2 |

Source : Pôle emploi-Dares, STMT, traitements DR Pôle emploi-Dieccte Martinique.

Les données publiées concernent les demandeurs d'emploi inscrits à Pôle emploi. La notion de demandeurs d'emploi est différente de celle de chômeurs au sens du Bureau international du travail (BIT). Au-delà des évolutions du marché du travail, différents facteurs peuvent davantage affecter les données relatives aux demandeurs d'emploi : modifications des règles d'indemnisation ou d'accompagnement des demandeurs d'emploi, changements de procédure, incidents.

[Un document](#) présente les principaux changements de procédure et incidents ayant affecté les statistiques de demandeurs d'emploi.

L'ensemble des définitions et concepts figurent dans [la documentation méthodologique](#) en ligne.

Les évolutions mensuelles des séries corrigées des variations saisonnières (CVS) peuvent différer de la tendance de moyen terme des séries ; les évolutions sur trois mois sont à privilégier pour obtenir une information sur la tendance de moyen terme.

[Une documentation](#) fournit des éléments d'aide à l'interprétation des séries mensuelles sur les demandeurs d'emploi.

DEMANDEURS D'EMPLOI PAR DÉPARTEMENT D'OUTRE-MER

Fin janvier 2016, dans les départements d'Outre-mer, les évolutions du nombre de demandeurs d'emploi en catégorie A se situent entre -1,3 % en Guadeloupe et +0,9 % à La Réunion pour les évolutions sur un mois, et entre -1,8 % en Guadeloupe et en Martinique et +0,7 % à La Réunion pour les évolutions sur trois mois.

Les évolutions du nombre de demandeurs d'emploi en catégories A, B, C se situent entre -1,1 % en Guadeloupe et +0,1 % à La Réunion pour les évolutions sur un mois, et entre -1,3 % en Martinique et +0,4 % à La Réunion pour les évolutions sur trois mois.

Demands d'emploi en catégorie A

Données CVS

| | Effectif | | | Évolution (en %) sur | | |
|-------------------|-----------------|------------------|-----------------|----------------------|-------------|-------------|
| | Janvier 2015 | Décembre 2015 | Janvier 2016 | un mois | trois mois | un an |
| Martinique | 44 400 | 43 590 | 43 370 | -0,5 | -1,8 | -2,3 |
| Guadeloupe | 57 240 | 57 170 | 56 400 | -1,3 | -1,8 | -1,5 |
| Guyane | 22 780 | 23 030 | 22 990 | -0,2 | -0,7 | 0,9 |
| Réunion | 135 810 | 136 650 | 137 820 | 0,9 | 0,7 | 1,5 |

Champ : Dom (hors Mayotte).

Source : Pôle emploi-Dares, STMT, traitements DR Pôle emploi-Dieccte Guadeloupe, Martinique, Guyane, Réunion.

Demands d'emploi en catégories A, B, C

Données CVS

| | Effectif | | | Évolution (en %) sur | | |
|-------------------|-----------------|------------------|-----------------|----------------------|-------------|-------------|
| | Janvier 2015 | Décembre 2015 | Janvier 2016 | un mois | trois mois | un an |
| Martinique | 53 000 | 53 040 | 52 780 | -0,5 | -1,3 | -0,4 |
| Guadeloupe | 64 520 | 65 210 | 64 480 | -1,1 | -1,1 | -0,1 |
| Guyane | 24 820 | 25 400 | 25 330 | -0,3 | -0,4 | 2,1 |
| Réunion | 156 850 | 160 980 | 161 140 | 0,1 | 0,4 | 2,7 |

Champ : Dom (hors Mayotte).

Source : Pôle emploi-Dares, STMT, traitements DR Pôle emploi-Dieccte Guadeloupe, Martinique, Guyane, Réunion.

DEMANDEURS D'EMPLOI EN CATÉGORIE A

En Martinique, fin janvier 2016, le nombre de demandeurs d'emploi en catégorie A augmente de 0,1 % pour les hommes (-0,9 % sur trois mois et -0,9 % sur un an) et recule de 1,0 % pour les femmes (-2,5 % sur trois mois et -3,4 % sur un an).

Le nombre de demandeurs d'emploi en catégorie A diminue en Martinique de 0,6 % pour les moins de 25 ans (-6,9 % sur trois mois et -13,7 % sur un an), de 0,8 % pour ceux âgés de 25 à 49 ans (-1,9 % sur trois mois et -3,9 % sur un an) et reste stable pour ceux âgés de 50 ans ou plus (+0,5 % sur trois mois et +6,4 % sur un an).

Demandeurs d'emploi en catégorie A par sexe et âge

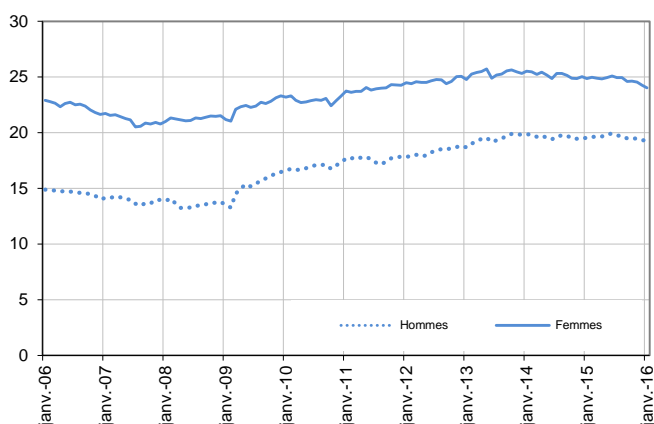
Données CVS

| | Effectif | | | Évolution (en %) sur | | |
|---------------------------|---------------|---------------|---------------|----------------------|-------------|--------------|
| | Janvier 2015 | Décembre 2015 | Janvier 2016 | un mois | trois mois | un an |
| Hommes | 19 530 | 19 330 | 19 350 | 0,1 | -0,9 | -0,9 |
| Femmes | 24 870 | 24 260 | 24 020 | -1,0 | -2,5 | -3,4 |
| Moins de 25 ans | 5 900 | 5 120 | 5 090 | -0,6 | -6,9 | -13,7 |
| Hommes | 2 800 | 2 510 | 2 490 | -0,8 | -7,1 | -11,1 |
| Femmes | 3 100 | 2 610 | 2 600 | -0,4 | -6,8 | -16,1 |
| Entre 25 et 49 ans | 26 100 | 25 280 | 25 090 | -0,8 | -1,9 | -3,9 |
| Hommes | 10 950 | 10 680 | 10 670 | -0,1 | -1,0 | -2,6 |
| Femmes | 15 150 | 14 600 | 14 420 | -1,2 | -2,6 | -4,8 |
| 50 ans ou plus | 12 400 | 13 190 | 13 190 | 0,0 | 0,5 | 6,4 |
| Hommes | 5 780 | 6 140 | 6 190 | 0,8 | 2,0 | 7,1 |
| Femmes | 6 620 | 7 050 | 7 000 | -0,7 | -0,7 | 5,7 |
| Martinique | 44 400 | 43 590 | 43 370 | -0,5 | -1,8 | -2,3 |

Source : Pôle emploi-Dares, STMT, traitements DR Pôle emploi-Dicecte Martinique.

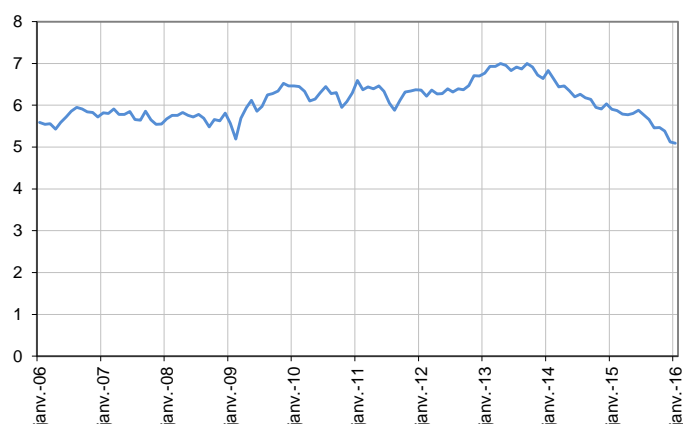
Catégorie A, par sexe

En milliers, données CVS



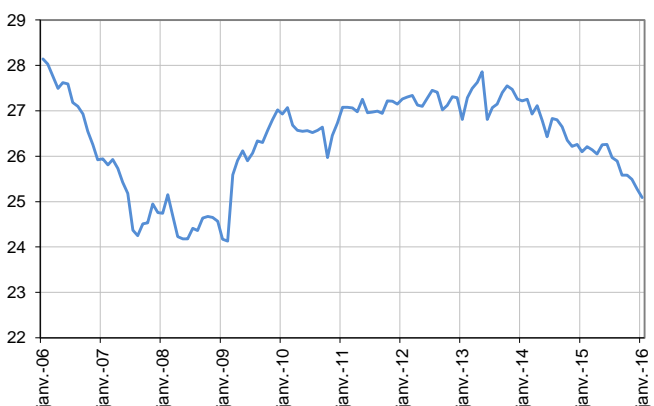
Catégorie A, moins de 25 ans

En milliers, données CVS



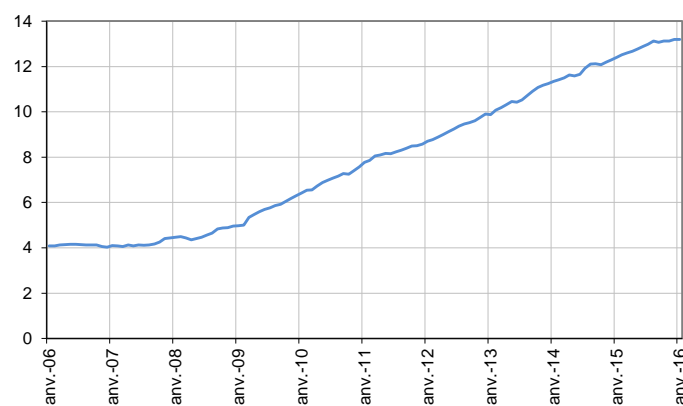
Catégorie A, entre 25 et 49 ans

En milliers, données CVS



Catégorie A, 50 ans ou plus

En milliers, données CVS



Source : Pôle emploi-Dares, STMT, traitements DR Pôle emploi-Dicecte Martinique.

DEMANDEURS D'EMPLOI EN CATÉGORIES A, B, C

En Martinique, fin janvier 2016, le nombre de demandeurs d'emploi en catégories A, B, C diminue de 0,2 % pour les hommes (-0,8 % sur trois mois et +0,4 % sur un an) et de 0,7 % pour les femmes (-1,6 % sur trois mois et -1,0 % sur un an).

Le nombre de demandeurs d'emploi en catégories A, B, C diminue en Martinique de 0,5 % pour les moins de 25 ans (-5,8 % sur trois mois et -10,4 % sur un an), de 0,9 % pour ceux âgés de 25 à 49 ans (-1,4 % sur trois mois et -2,1 % sur un an) et progresse de 0,4 % pour ceux âgés de 50 ans ou plus (+0,8 % sur trois mois et +7,8 % sur un an).

Demandeurs d'emploi en catégories A, B, C par sexe et âge

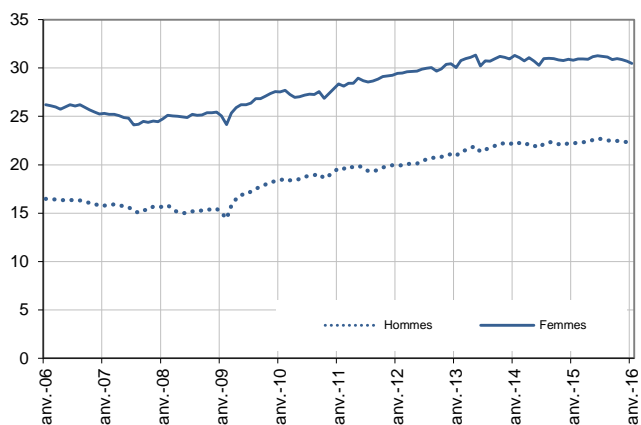
Données CVS

| | Effectif | | | Évolution (en %) sur | | |
|---------------------------|---------------|---------------|---------------|----------------------|-------------|--------------|
| | Janvier 2015 | Décembre 2015 | Janvier 2016 | un mois | trois mois | un an |
| Hommes | 22 200 | 22 330 | 22 290 | -0,2 | -0,8 | 0,4 |
| Femmes | 30 800 | 30 710 | 30 490 | -0,7 | -1,6 | -1,0 |
| Moins de 25 ans | 6 730 | 6 060 | 6 030 | -0,5 | -5,8 | -10,4 |
| Hommes | 3 150 | 2 890 | 2 890 | 0,0 | -5,6 | -8,3 |
| Femmes | 3 580 | 3 170 | 3 140 | -0,9 | -6,0 | -12,3 |
| Entre 25 et 49 ans | 31 530 | 31 150 | 30 860 | -0,9 | -1,4 | -2,1 |
| Hommes | 12 630 | 12 580 | 12 510 | -0,6 | -0,7 | -1,0 |
| Femmes | 18 900 | 18 570 | 18 350 | -1,2 | -1,8 | -2,9 |
| 50 ans ou plus | 14 740 | 15 830 | 15 890 | 0,4 | 0,8 | 7,8 |
| Hommes | 6 420 | 6 860 | 6 890 | 0,4 | 1,0 | 7,3 |
| Femmes | 8 320 | 8 970 | 9 000 | 0,3 | 0,6 | 8,2 |
| Martinique | 53 000 | 53 040 | 52 780 | -0,5 | -1,3 | -0,4 |

Source : Pôle emploi-Dares, STMT, traitements DR Pôle emploi-Diecccte Martinique.

Catégories A, B, C, par sexe

En milliers, données CVS



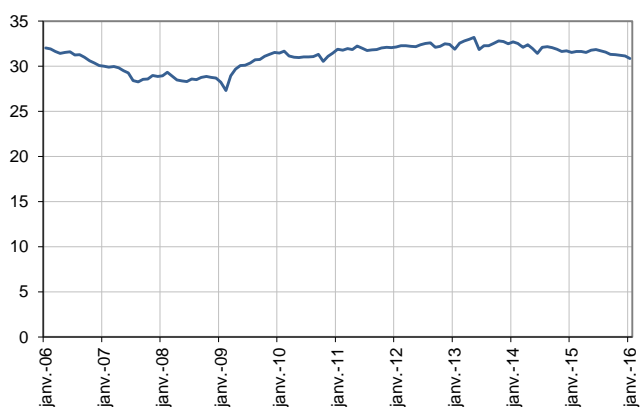
Catégories A, B, C, moins de 25 ans

En milliers, données CVS



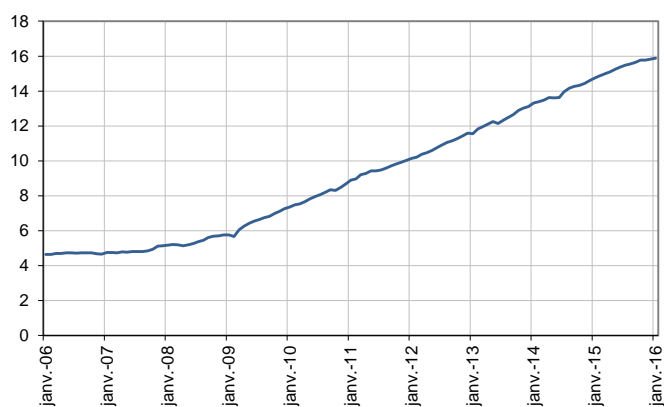
Catégories A, B, C, entre 25 et 49 ans

En milliers, données CVS



Catégories A, B, C, 50 ans ou plus

En milliers, données CVS



Source : Pôle emploi-Dares, STMT, traitements DR Pôle emploi-Diecccte Martinique.

ANCIENNETÉ D'INSCRIPTION EN CATÉGORIES A, B, C DES DEMANDEURS D'EMPLOI

En Martinique, fin janvier 2016, le nombre de demandeurs d'emploi inscrits en catégories A, B, C depuis un an ou plus diminue de 0,2 % (-1,4 % sur trois mois et +0,6 % sur un an) et celui des inscrits depuis moins d'un an diminue de 0,9 % (-1,2 % sur trois mois et -1,6 % sur un an).

L'ancienneté en catégories A, B, C est mesurée par le nombre de jours où le demandeur d'emploi a été inscrit, de façon continue, en catégories A, B, C. Une sortie d'un jour de ces catégories réinitialise l'ancienneté. D'autres indicateurs, tel que le nombre de personnes inscrites en catégorie A un certain nombre de mois sur une période donnée, peuvent éclairer d'autres dimensions de l'ancienneté ou de la récurrence sur les listes de Pôle emploi dans ces catégories.

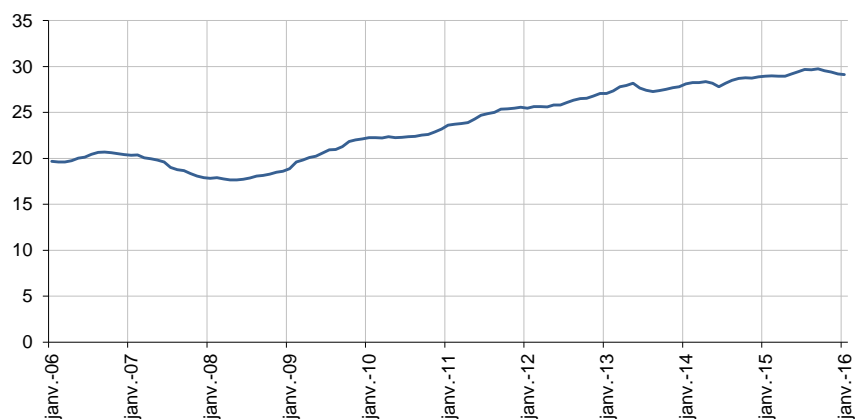
Ancienneté en catégories A, B, C des demandeurs d'emploi

| | Effectif | | | Évolution (en % et point) sur | | |
|--|---------------|---------------|----------------|-------------------------------|-------------|-------------|
| | Janvier 2015 | Décembre 2015 | Janvier 2016 | un mois | trois mois | un an |
| Martinique (données CVS) | | | | | | |
| Demandeurs d'emploi en catégories A, B, C | 53 000 | 53 040 | 52 780 | -0,5 | -1,3 | -0,4 |
| Inscrits depuis moins de 1 an | 24 040 | 23 860 | 23 650 | -0,9 | -1,2 | -1,6 |
| Inscrits depuis 1 an ou plus | 28 960 | 29 180 | 29 130 | -0,2 | -1,4 | 0,6 |
| Part des demandeurs d'emploi inscrits depuis 1 an ou plus (en %) | 54,6 | 55,0 | 55,2 | +0,2 pt | +0,0 pt | +0,6 pt |
| France (données CVS-CJO) | | | | | | |
| Demandeurs d'emploi inscrits depuis 1 an ou plus (en milliers) | 2 433,2 | 2 634,7 | 2 642,6 | 0,3 | 1,5 | 8,6 |
| Part des demandeurs d'emploi inscrits depuis 1 an ou plus (en %) | 43,9 | 45,6 | 45,8 | +0,2 pt | +0,5 pt | +1,9 pt |

Source : Pôle emploi-Dares, STMT, traitements DR Pôle emploi-Dieccte Martinique.

Demandeurs d'emploi inscrits depuis un an ou plus en catégories A, B, C

En milliers, données CVS



Champ : Martinique.

Source : Pôle emploi-Dares, STMT, traitements DR Pôle emploi-Dieccte Martinique.

ENTRÉES ET SORTIES DE CATÉGORIES A, B, C

En Martinique, le nombre moyen d'entrées en catégories A, B, C sur les trois derniers mois augmente de 5,8 % par rapport aux trois mois précédents (+5,8 % sur un an).

Sur les trois derniers mois, les entrées pour autre licenciement (-6,3 %), démission (-12,5 %) et reprise d'activité (-14,3 %) sont en baisse. Les entrées pour fin de contrat à durée déterminée (+1,3 %), fin de mission d'intérim (+14,3 %), licenciement économique (+9,1 %), première entrée (+4,8 %) et autre cas (+11,4 %) sont en hausse.

En Martinique, le nombre moyen de sorties de catégories A, B, C sur les trois derniers mois augmente de 5,4 % par rapport aux trois mois précédents (+9,6 % sur un an).

Sur les trois derniers mois, les sorties pour entrée en stage (-8,6 %) et radiation administrative (-13,2 %) sont en baisse. Les sorties pour reprise d'emploi déclarée (+42,2 %), arrêt de recherche (+7,1 %), cessation d'inscription pour défaut d'actualisation (+2,9 %) et autre cas (+10,3 %) sont en hausse.

Entrées en catégories A, B, C par motif

| | Nombre moyen d'entrées novembre 2015 - janvier 2016 | Répartition des motifs (en %) | Évolution trimestrielle (en %) (a) | Évolution annuelle (en %) (b) |
|--|--|-------------------------------------|--|-------------------------------------|
| Martinique (données CVS) | | | | |
| Fin de contrat à durée déterminée | 770 | 18,3 | 1,3 | 6,9 |
| Fin de mission d'intérim | 80 | 1,9 | 14,3 | 14,3 |
| Licenciement économique* | 120 | 2,9 | 9,1 | 0,0 |
| Autre licenciement | 150 | 3,6 | -6,3 | -16,7 |
| Démission | 70 | 1,7 | -12,5 | -12,5 |
| Première entrée | 440 | 10,5 | 4,8 | -2,2 |
| Reprise d'activité | 240 | 5,7 | -14,3 | -14,3 |
| Autre cas** | 2 340 | 55,7 | 11,4 | 13,6 |
| Entrées en catégories A, B, C | 4 200 | 100,0 | 5,8 | 5,8 |
| France (en milliers, données CVS-CJO) | 532,0 | | 1,8 | 1,1 |

Source : Pôle emploi-Dares, STMT, traitements DR Pôle emploi-Dieccte Martinique.

* Y compris les entrées en catégories A, B, C dont le motif renseigné est "fin de CRP-CTP-CSP".

** Y compris les entrées en catégories A, B, C à la suite d'une rupture conventionnelle de CDI.

(a) Évolution de la moyenne des entrées de novembre 2015 à janvier 2016 par rapport à la moyenne des entrées d'août 2015 à octobre 2015.

(b) Évolution de la moyenne des entrées de novembre 2015 à janvier 2016 par rapport à la moyenne des entrées de novembre 2014 à janvier 2015.

Sorties de catégories A, B, C par motif

| | Nombre moyen de sorties novembre 2015 - janvier 2016 | Répartition des motifs (en %) | Évolution trimestrielle (en %) (a) | Évolution annuelle (en %) (b) |
|--|---|-------------------------------------|--|-------------------------------------|
| Martinique (données CVS) | | | | |
| Reprise d'emploi déclarée* | 640 | 14,8 | 42,2 | 68,4 |
| Entrée en stage | 320 | 7,4 | -8,6 | -8,6 |
| Arrêt de recherche (maternité, maladie, retraite, ...) | 150 | 3,5 | 7,1 | 7,1 |
| <i>Dont maladie</i> | 60 | 1,4 | 0,0 | 0,0 |
| Cessation d'inscription pour défaut d'actualisation | 2 450 | 56,7 | 2,9 | 4,3 |
| Radiation administrative | 330 | 7,6 | -13,2 | 6,5 |
| Autre cas | 430 | 10,0 | 10,3 | 4,9 |
| Sorties de catégories A, B, C | 4 320 | 100,0 | 5,4 | 9,6 |
| France (en milliers, données CVS-CJO) | 523,2 | | 3,0 | 5,8 |

Source : Pôle emploi-Dares, STMT, traitements DR Pôle emploi-Dieccte Martinique.

* Uniquement celles connues de Pôle emploi.

(a) Évolution de la moyenne des sorties de novembre 2015 à janvier 2016 par rapport à la moyenne des sorties d'août 2015 à octobre 2015.

(b) Évolution de la moyenne des sorties de novembre 2015 à janvier 2016 par rapport à la moyenne des sorties de novembre 2014 à janvier 2015.

SOURCE, DÉFINITIONS ET MÉTHODE

Source : la Statistique mensuelle du marché du travail (STMT)

La Statistique mensuelle du marché du travail (STMT) est une source statistique exhaustive issue des fichiers de gestion de Pôle emploi. Elle porte sur tous les demandeurs. La correction des variations saisonnières permet de rendre les évolutions mensuelles pertinentes pour l'analyse conjoncturelle. Les coefficients de correction des variations. Une [documentation méthodologique](#) présente plus en détail la STMT.

Le Fichier historique statistique (FHS) est une autre source statistique sur les demandeurs d'emploi issue des fichiers de gestion de Pôle emploi. Elle comporte tous les épisodes. Des [séries brutes sur les demandeurs d'emploi issues FHS](#), au niveau national, sont publiées chaque année.

Demandeurs d'emploi : définition et différence avec les chômeurs au sens du BIT

Les demandeurs d'emploi sont des personnes qui sont inscrites à Pôle emploi. Conformément aux recommandations du rapport du Cnis sur la définition d'indicateurs en matière d'emploi, de chômage, de sous-emploi et de précarité de l'emploi (septembre 2008), la Dares et Pôle emploi présentent depuis 2009, à des fins d'analyse statistique les données sur les demandeurs d'emploi inscrits à Pôle emploi selon les catégories suivantes :

- catégorie A : demandeurs d'emploi tenus de rechercher un emploi, sans emploi ;
- catégorie B : demandeurs d'emploi tenus de rechercher un emploi, ayant exercé une activité réduite courte (de 78 heures ou moins dans le mois) ;
- catégorie C : demandeurs d'emploi tenus de rechercher un emploi, ayant exercé une activité réduite longue (de plus de 78 heures au cours du mois) ;
- catégorie D : demandeurs d'emploi non tenus de rechercher un emploi (en raison d'une formation, d'une maladie...) y compris les demandeurs d'emploi en contrat de
- catégorie E : demandeurs d'emploi non tenus de rechercher un emploi, en emploi (par exemple, bénéficiaires de contrats aidés, créateurs d'entreprise).

Est chômeur au sens du BIT toute personne de 15 ans ou plus qui n'a pas travaillé au moins une heure pendant une semaine de référence, est disponible pour prendre un emploi. **L'inscription à Pôle emploi en catégorie A et le chômage au sens du BIT sont deux réalités proches, mais qui ne se recouvrent pas**

(voir [documentation](#)).

Interprétation des séries CVS sur les demandeurs d'emploi

Les données STMT étant exhaustives, il n'existe pas, comme pour des données d'enquête, d'incertitude liée à l'échantillonnage. Les variations des séries CVS issues de la STMT. Un [document](#) présente les principaux événements et leurs impacts.

Une [documentation](#) fournit des éléments d'aide à l'interprétation des séries mensuelles CVS sur les demandeurs d'emploi.

Pour en savoir plus

[1] Dares, Pôle emploi (2015), « Demandeurs d'emploi inscrits et offres collectées par Pôle emploi en septembre 2015 », Dares Indicateurs n°079, octobre.

[2] Dares, [les séries mensuelles régionales, départementales et par zone d'emploi](#).

