

DEMANDEURS D'EMPLOI INSCRITS À FRANCE TRAVAIL (1) EN MARTINIQUE AU TROISIÈME TRIMESTRE 2024

Au troisième trimestre 2024, en Martinique, le nombre de demandeurs d'emploi tenus de rechercher un emploi et sans activité (catégorie A) s'établit en moyenne sur le trimestre à 29 920. Ce nombre baisse de 0,1 % sur le trimestre (soit -20 personnes) et de 2,5 % sur un an.

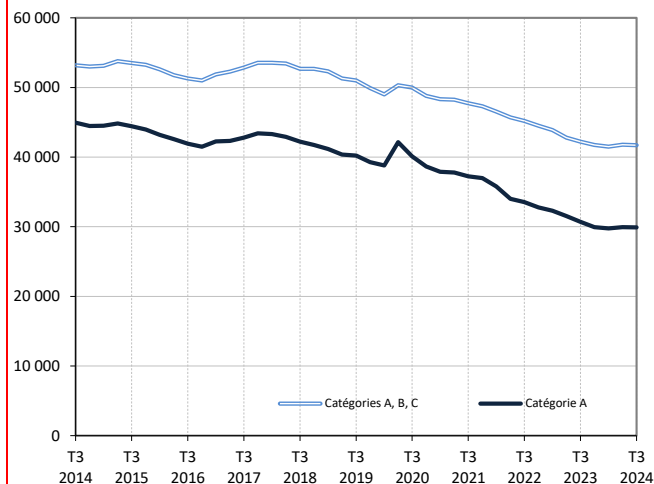
En France (y compris Drom), ce nombre augmente de 0,2 % ce trimestre (stable sur un an).

En Martinique, le nombre de demandeurs d'emploi tenus de rechercher un emploi, ayant ou non exercé une activité (catégories A, B, C) s'établit en moyenne à 41 720 au troisième trimestre 2024. Ce nombre baisse de 0,1 % sur le trimestre (soit -60 personnes) et de 1,2 % sur un an.

En France (y compris Drom), ce nombre augmente de 0,2 % ce trimestre (+0,8 % sur un an).

Demandeurs d'emploi en catégories A et A, B, C en Martinique

Données corrigées des variations saisonnières et des jours ouvrables (CVS-CJO)



Source : France Travail - Dares, STMT, traitements Dares.

Demandeurs d'emploi par catégorie

Données CVS-CJO

	Effectif			Évolution (en %) sur	
	3e trim. 2023	2e trim. 2024	3e trim. 2024	un trimestre *	un an **
Martinique					
Inscrits tenus de rechercher un emploi, sans emploi (catégorie A)	30 690	29 940	29 920	-0,1	-2,5
Inscrits tenus de rechercher un emploi, en activité réduite courte (catégorie B)	4 670	4 680	4 740	+1,3	+1,5
Inscrits tenus de rechercher un emploi, en activité réduite longue (catégorie C)	6 850	7 160	7 060	-1,4	+3,1
Ensemble des inscrits tenus de rechercher un emploi (catégories A, B, C)	42 210	41 780	41 720	-0,1	-1,2
Inscrits non tenus de rechercher un emploi, sans emploi (catégorie D)	3 360	3 300	3 230	-2,1	-3,9
Inscrits non tenus de rechercher un emploi, en emploi (catégorie E)	2 130	1 750	1 810	+3,4	-15,0
Ensemble des inscrits (catégories A, B, C, D, E)	47 700	46 830	46 760	-0,1	-2,0
France hors Mayotte (en milliers)					
Inscrits tenus de rechercher un emploi, sans emploi (catégorie A)	3 021,0	3 016,4	3 021,6	+0,2	+0,0
Inscrits tenus de rechercher un emploi, en activité réduite courte (catégorie B)	824,1	846,4	856,4	+1,2	+3,9
Inscrits tenus de rechercher un emploi, en activité réduite longue (catégorie C)	1 510,7	1 526,2	1 522,6	-0,2	+0,8
Ensemble des inscrits tenus de rechercher un emploi (catégories A, B, C)	5 355,8	5 389,0	5 400,6	+0,2	+0,8
Inscrits non tenus de rechercher un emploi, sans emploi (catégorie D)	367,5	352,1	354,9	+0,8	-3,4
Inscrits non tenus de rechercher un emploi, en emploi (catégorie E)	390,3	401,7	407,6	+1,5	+4,4
Ensemble des inscrits (catégories A, B, C, D, E)	6 113,7	6 142,7	6 163,2	+0,3	+0,8

* variation par rapport au trimestre précédent, en %.

Source : France Travail - Dares, STMT, traitements Dares.

** variation par rapport au même trimestre de l'année précédente, en %.

En raison de la gestion des arrondis, les totaux peuvent très légèrement différer de la somme de leurs sous-totaux.

La situation des demandeurs d'emploi vis-à-vis de l'activité réduite courte (inférieure ou égale à 78 heures sur un mois, catégorie B) ou longue (supérieure ou égale à 79 heures sur un mois, catégorie C), est déterminée à la fin de chaque mois. Dans cette publication, les nombres de demandeurs d'emploi des catégories B et C sont obtenus en faisant la moyenne sur le trimestre.

Les données publiées concernent les demandeurs d'emploi inscrits à France Travail. La notion de demandeurs d'emploi est différente de celle de chômeurs au sens du Bureau international du travail (BIT). Au-delà des évolutions du marché du travail, différents facteurs peuvent davantage affecter les données relatives aux demandeurs d'emploi : modifications des règles d'indemnisation ou d'accompagnement des demandeurs d'emploi, changements de procédure, incidents. Un [document](#) présente les principaux changements de procédure et incidents ayant affecté les statistiques de demandeurs d'emploi depuis 2011.

L'ensemble des définitions et concepts figurent dans la [documentation méthodologique](#) en ligne.

(1) L'opérateur France Travail était jusqu'au 31 décembre 2023 l'opérateur Pôle emploi.

DEMANDEURS D'EMPLOI PAR DÉPARTEMENT-RÉGION D'OUTRE-MER

Au troisième trimestre 2024, dans les autres départements-régions d'Outre-mer, les évolutions sur le trimestre du nombre de demandeurs d'emploi en catégorie A se situent entre -0,4 % à La Réunion et +1,9 % en Guyane. Sur un an, elles se situent entre -15,4 % à Mayotte et +9,9 % en Guyane.

Les évolutions du nombre de demandeurs d'emploi en catégories A, B, C se situent entre -0,1 % en Martinique et +1,8 % à Mayotte pour les évolutions sur un trimestre. Sur un an, elles se situent entre -15,4 % à Mayotte et +9,8 % en Guyane.

Demands d'emploi en catégorie A

Données CVS-CJO

	Effectif			Évolution (en %) sur	
	3e trim. 2023	2e trim. 2024	3e trim. 2024	un trimestre *	un an **
Martinique	30 690	29 940	29 920	-0,1	-2,5
Guadeloupe	42 290	41 060	41 050	0,0	-2,9
Guyane	20 310	21 910	22 330	+1,9	+9,9
La Réunion	116 650	114 740	114 330	-0,4	-2,0
Mayotte	16 950	14 085	14 340	+1,8	-15,4
France hors Mayotte (en milliers)	3 021,0	3 016,4	3 021,6	0,2	0,0

* variation par rapport au trimestre précédent, en %.

Source : France Travail - Dares, STMT, traitements Dares.

** variation par rapport au même trimestre de l'année précédente, en %.

Demands d'emploi en catégories A, B, C

Données CVS-CJO

	Effectif			Évolution (en %) sur	
	3e trim. 2023	2e trim. 2024	3e trim. 2024	un trimestre *	un an **
Martinique	42 210	41 780	41 720	-0,1	-1,2
Guadeloupe	55 120	54 320	54 330	0,0	-1,4
Guyane	24 710	26 750	27 130	+1,4	+9,8
La Réunion	153 640	153 440	153 730	+0,2	+0,1
Mayotte	16 950	14 085	14 340	+1,8	-15,4
France hors Mayotte (en milliers)	5 355,8	5 389,0	5 400,6	0,2	0,8

* variation par rapport au trimestre précédent, en %.

Source : France Travail - Dares, STMT, traitements Dares.

** variation par rapport au même trimestre de l'année précédente, en %.

DEMANDEURS D'EMPLOI EN CATÉGORIE A, EN MARTINIQUE

En Martinique, sur un trimestre, le nombre de demandeurs d'emploi en catégorie A augmente de 0,7 % pour les hommes (-2,2 % sur un an) et recule de 0,7 % pour les femmes (-2,7 % sur un an).

Sur un trimestre, le nombre de demandeurs d'emploi en catégorie A diminue en Martinique de 3,1 % pour les moins de 25 ans (+0,9 % sur un an), progresse de 0,9 % pour ceux âgés de 25 à 49 ans (-1,5 % sur un an) et recule de 0,4 % pour ceux âgés de 50 ans ou plus (-4,8 % sur un an).

Demandeurs d'emploi en catégorie A par sexe et âge

Données CVS-CJO

	Effectif			Évolution (en %) sur	
	3e trim. 2023	2e trim. 2024	3e trim. 2024	un trimestre *	un an **
Hommes	13 530	13 140	13 230	+0,7	-2,2
Femmes	17 160	16 800	16 690	-0,7	-2,7
Moins de 25 ans	3 420	3 560	3 450	-3,1	+0,9
Hommes	1 640	1 680	1 640	-2,4	0,0
Femmes	1 770	1 890	1 810	-4,2	+2,3
Entre 25 et 49 ans	15 230	14 860	15 000	+0,9	-1,5
Hommes	6 460	6 280	6 400	+1,9	-0,9
Femmes	8 770	8 570	8 590	+0,2	-2,1
50 ans ou plus	12 050	11 520	11 470	-0,4	-4,8
Hommes	5 430	5 180	5 190	+0,2	-4,4
Femmes	6 620	6 340	6 280	-0,9	-5,1
Martinique	30 690	29 940	29 920	-0,1	-2,5

* variation par rapport au trimestre précédent, en %.

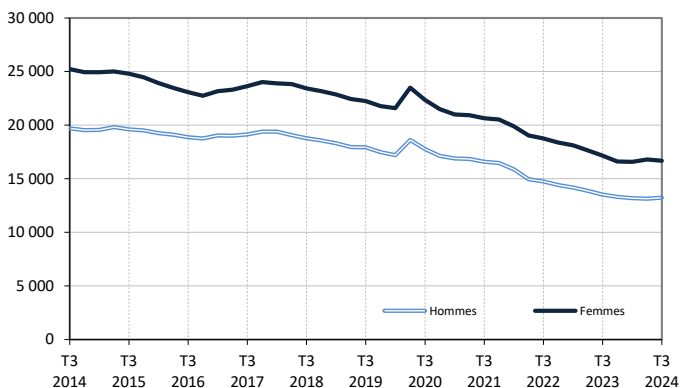
Source : France Travail - Dares, STMT, traitements Dares.

** variation par rapport au même trimestre de l'année précédente, en %.

En raison de la gestion des arrondis, les totaux peuvent très légèrement différer de la somme de leurs sous-totaux.

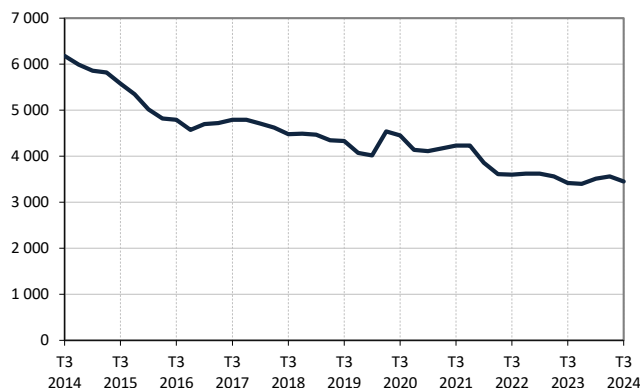
Catégorie A, par sexe

Données CVS-CJO



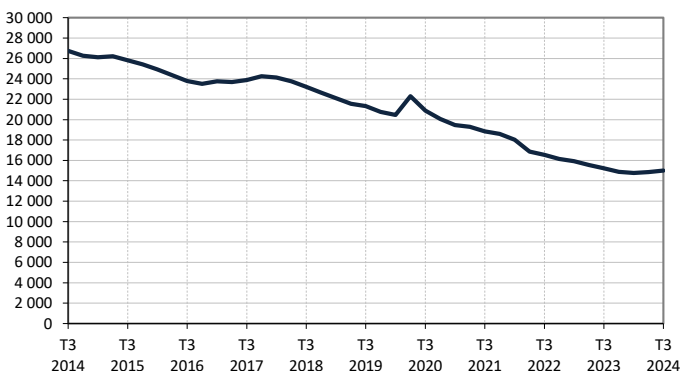
Catégorie A, moins de 25 ans

Données CVS-CJO



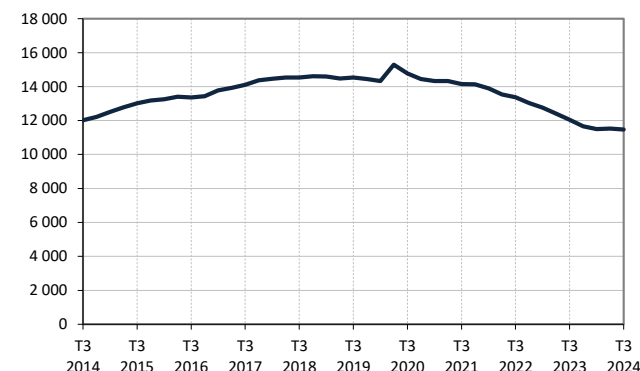
Catégorie A, entre 25 et 49 ans

Données CVS-CJO



Catégorie A, 50 ans ou plus

Données CVS-CJO



Champ : Martinique.

Source : France Travail - Dares, STMT, traitements Dares.

DEMANDEURS D'EMPLOI EN CATÉGORIES A, B, C, EN MARTINIQUE

En Martinique, sur un trimestre, le nombre de demandeurs d'emploi en catégories A, B, C augmente de 0,3 % pour les hommes (-0,7 % sur un an) et recule de 0,5 % pour les femmes (-1,5 % sur un an).

Sur un trimestre, le nombre de demandeurs d'emploi en catégories A, B, C diminue en Martinique de 2,3 % pour les moins de 25 ans (+1,5 % sur un an), progresse de 0,7 % pour ceux âgés de 25 à 49 ans stable sur un an) et recule de 0,8 % pour ceux âgés de 50 ans ou plus (-3,7 % sur un an).

Demandeurs d'emploi en catégories A, B, C par sexe et âge

Données CVS-CJO

	Effectif			Evolution (en %) sur	
	3e trim. 2023	2e trim. 2024	3e trim. 2024	un trimestre *	un an **
Hommes	17 570	17 380	17 440	+0,3	-0,7
Femmes	24 640	24 400	24 270	-0,5	-1,5
Moins de 25 ans	4 690	4 870	4 760	-2,3	+1,5
Hommes	2 220	2 260	2 230	-1,3	+0,5
Femmes	2 470	2 610	2 530	-3,1	+2,4
Entre 25 et 49 ans	21 610	21 460	21 620	+0,7	+0,0
Hommes	8 810	8 730	8 870	+1,6	+0,7
Femmes	12 800	12 730	12 750	+0,2	-0,4
50 ans ou plus	15 920	15 450	15 330	-0,8	-3,7
Hommes	6 550	6 390	6 340	-0,8	-3,2
Femmes	9 370	9 060	8 990	-0,8	-4,1
Martinique	42 210	41 780	41 720	-0,1	-1,2

* variation par rapport au trimestre précédent, en %.

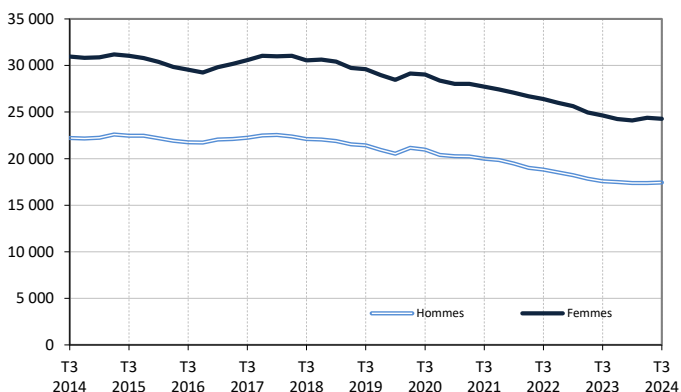
Source : France Travail - Dares, STMT, traitements Dares.

** variation par rapport au même trimestre de l'année précédente, en %.

En raison de la gestion des arrondis, les totaux peuvent très légèrement différer de la somme de leurs sous-totaux.

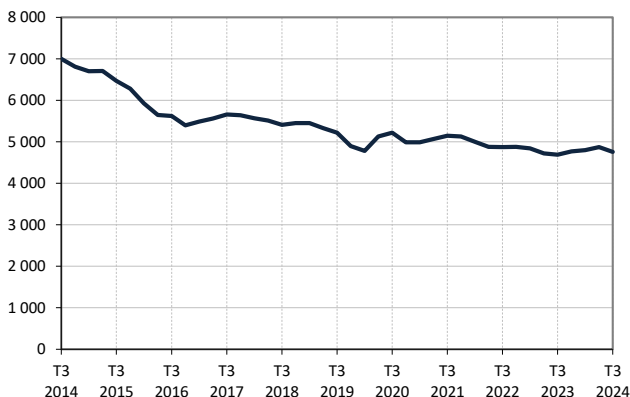
Catégories A, B, C, par sexe

Données CVS-CJO



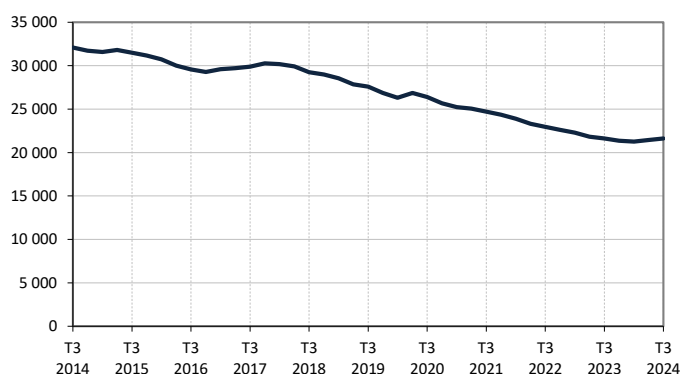
Catégories A, B, C, moins de 25 ans

Données CVS-CJO



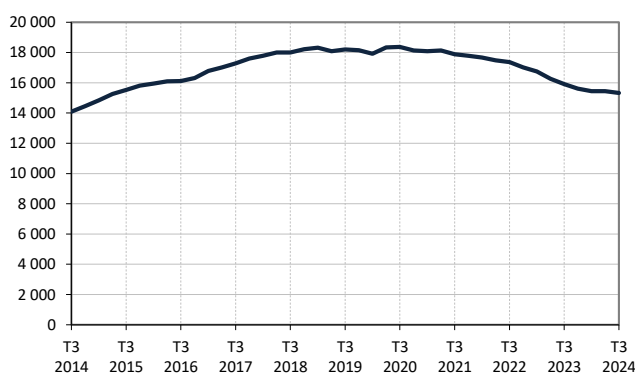
Catégories A, B, C, entre 25 et 49 ans

Données CVS-CJO



Catégories A, B, C, 50 ans ou plus

Données CVS-CJO



Champ : Martinique.

Source : France Travail - Dares, STMT, traitements Dares.

ANCIENNETÉ D'INSCRIPTION EN CATÉGORIES A, B, C DES DEMANDEURS D'EMPLOI, EN MARTINIQUE

En Martinique, sur un trimestre, le nombre de demandeurs d'emploi inscrits en catégories A, B, C depuis un an ou plus augmente de 0,5 % (-4,0 % sur un an) tandis que celui des inscrits depuis moins d'un an recule de 0,7 % (+1,5 % sur un an).

L'ancienneté en catégories A, B, C est mesurée par le nombre de jours où le demandeur d'emploi a été inscrit, de façon continue, en catégories A, B, C. Une sortie d'un jour de ces catégories réinitialise l'ancienneté. D'autres indicateurs, tel que le nombre de personnes inscrites en catégorie A un certain nombre de mois sur une période donnée, peuvent éclairer d'autres dimensions de l'ancienneté ou de la récurrence sur les listes de France Travail dans ces catégories.

Ancienneté en catégories A, B, C des demandeurs d'emploi

Données CVS-CJO

	Effectif			Évolution (en % et point) sur	
	3e trim. 2023	2e trim. 2024	3e trim. 2024	un trimestre *	un an **
Martinique					
Inscrits depuis moins de 1 an	21 840	22 320	22 170	-0,7	+1,5
Inscrits depuis 1 an ou plus	20 370	19 460	19 550	+0,5	-4,0
<i>De 1 an à moins de 2 ans</i>	8 090	8 050	8 090	+0,5	0,0
<i>De 2 ans à moins de 3 ans</i>	3 730	3 700	3 830	+3,5	+2,7
<i>3 ans ou plus</i>	8 550	7 700	7 630	-0,9	-10,8
Demandeurs d'emploi en catégories A, B, C	42 210	41 780	41 720	-0,1	-1,2
Part des demandeurs d'emploi inscrits depuis 1 an ou plus	48,3 %	46,6 %	46,9 %	+0,3 pt	-1,4 pt
France hors Mayotte					
Demandeurs d'emploi inscrits depuis 1 an ou plus (en milliers)	2 346,3	2 358,7	2 369,1	0,4	1,0
Part des demandeurs d'emploi inscrits depuis 1 an ou plus	43,8 %	43,8 %	43,9 %	+0,1 pt	+0,1 pt

* variation par rapport au trimestre précédent, en %.

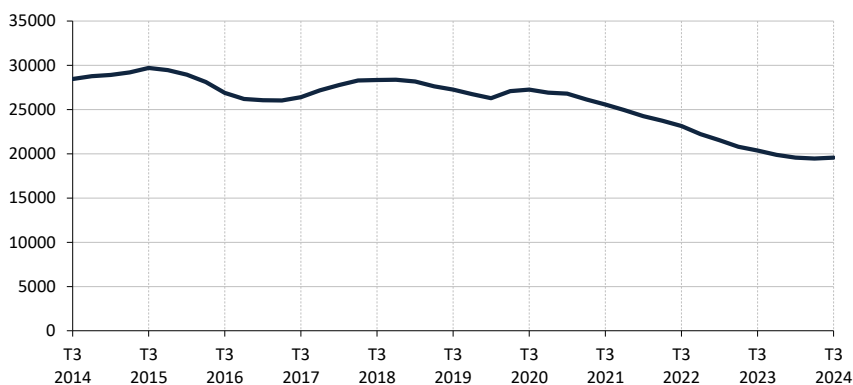
Source : France Travail - Dares, STMT, traitements Dares.

** variation par rapport au même trimestre de l'année précédente, en %.

En raison de la gestion des arrondis, les totaux peuvent très légèrement différer de la somme de leurs sous-totaux.

Demandeurs d'emploi inscrits depuis un an ou plus en catégories A, B, C

Données CVS-CJO



Champ : Martinique.

Source : France Travail - Dares, STMT, traitements Dares.

ENTRÉES ET SORTIES DE CATÉGORIES A, B, C, EN MARTINIQUE

En Martinique, le nombre moyen d'entrées en catégories A, B, C au troisième trimestre 2024 diminue de 3,6 % par rapport au trimestre précédent (-7,8 % sur un an).

Au troisième trimestre 2024, les entrées pour rupture conventionnelle (-10,0 %), autre licenciement (-8,3 %), première entrée sur le marché du travail (-4,5 %), retour d'inactivité (-14,0 %), réinscription rapide (-3,8 %) et autres motifs (-2,9 %) sont en baisse. Les entrées pour démission sont stables. Les entrées pour fin de contrat (+1,5 %), fin de mission d'intérim (+22,2 %), licenciement économique (+14,3 %) et motif indéterminé (+7,7 %) sont en hausse.

En Martinique, le nombre moyen de sorties de catégories A, B, C au troisième trimestre 2024 diminue de 1,3 % par rapport au trimestre précédent (-9,7 % sur un an).

Au troisième trimestre 2024, les sorties pour reprise d'emploi déclarée (-28,0 %), entrée en stage ou en formation (-4,3 %), radiation administrative (-3,1 %) et autres cas (-2,9 %) sont en baisse. Les sorties pour arrêt de recherche (+10,5 %) et cessation d'inscription pour défaut d'actualisation (+5,4 %) sont en hausse.

Suite à la refonte des motifs d'inscription à France Travail (voir [note](#)), les données sur les entrées en catégories A,B,C par motif sont révisées et ne sont pas comparables avec celles publiées avant avril 2018.

Entrées en catégories A, B, C par motif

Données CVS-CJO

	Nombre moyen d'entrées 3e trim. 2024	Répartition des motifs (en %)	Évolution trimestrielle * (en %)	Évolution annuelle ** (en %)
Martinique				
Fin de contrat	670	17,8	+1,5	+3,1
Fin de mission d'intérim	110	2,9	+22,2	+22,2
Démission	150	4,0	0,0	0,0
Rupture conventionnelle	180	4,8	-10,0	-14,3
Licenciement économique	80	2,1	+14,3	+33,3
Autre licenciement	110	2,9	-8,3	-8,3
Première entrée sur le marché du travail ⁽¹⁾	210	5,6	-4,5	-19,2
Retour d'inactivité ⁽²⁾	740	19,6	-14,0	-16,9
Réinscription rapide ⁽³⁾	760	20,2	-3,8	-10,6
Autres motifs ⁽⁴⁾	330	8,8	-2,9	-2,9
Motif indéterminé	420	11,1	+7,7	-10,6
Entrées en catégories A, B, C	3 770	100,0	-3,6	-7,8
France hors Mayotte (en milliers)	542,3		-4,5	-2,7

* variation par rapport au trimestre précédent, en %.

** variation par rapport au même trimestre de l'année précédente, en %.

(1) Inscription à France Travail d'une personne qui se présente pour la première fois sur le marché du travail, notamment lorsqu'elle vient d'achever ses études ou lorsqu'elle était auparavant inactive.

(2) Recherche d'un emploi après une période d'inactivité, fin de maladie ou de maternité, fin de formation.

(3) Réinscription après une sortie de courte durée (suite à un défaut d'actualisation, une radiation administrative, une période d'inactivité...).

(4) Fin d'activité non salariée, retour en France, recherche d'un autre emploi.

En raison de la gestion des arrondis, les totaux peuvent très légèrement différer de la somme de leurs sous-totaux.

Sorties de catégories A, B, C par motif

Données CVS-CJO

	Nombre moyen de sorties 3e trim. 2024	Répartition des motifs (en %)	Évolution trimestrielle * (en %)	Évolution annuelle ** (en %)
Martinique				
Reprise d'emploi déclarée ⁽¹⁾	360	9,5	-28,0	-26,5
Entrée en stage ou en formation	450	11,8	-4,3	-29,7
Arrêt de recherche (maternité, maladie, retraite, ...)	210	5,5	+10,5	+5,0
<i>Dont maladie</i>	120	3,2	+20,0	+20,0
Cessation d'inscription pour défaut d'actualisation	2 140	56,3	+5,4	-4,0
Radiation administrative	310	8,2	-3,1	-13,9
Autres cas ⁽²⁾	330	8,7	-2,9	+13,8
Sorties de catégories A, B, C	3 800	100,0	-1,3	-9,7
France hors Mayotte (en milliers)	533,1		-4,8	-2,1

* variation par rapport au trimestre précédent, en %.

** variation par rapport au même trimestre de l'année précédente, en %.

(1) Uniquement celles connues de France Travail.

(2) Déménagement, titre de séjour non valide, absence du lieu de résidence supérieure à 35 jours, etc.

En raison de la gestion des arrondis, les totaux peuvent très légèrement différer de la somme de leurs sous-totaux.

Source : France Travail - Dares, STMT, traitements Dares.

SOURCE, DÉFINITIONS ET MÉTHODE

Source : la Statistique du marché du travail (STMT)

La Statistique du marché du travail (STMT) est une source statistique exhaustive issue des fichiers de gestion de France Travail. Elle porte sur tous les demandeurs d'emploi inscrits, entrés ou sortis des listes un mois donné.

La correction des variations saisonnières et des effets des jours ouvrables (CVS-CJO) permet de rendre les évolutions pertinentes pour l'analyse conjoncturelle. Les coefficients de correction des variations saisonnières et des jours ouvrables sont estimés une fois par an pour la 1^{ère} publication de l'année. Lorsque ces coefficients sont réestimés, les séries CVS-CJO sont révisées sur tout leur historique. La prochaine campagne d'actualisation des coefficients aura lieu en avril 2023.

Depuis 2018, la publication commune Dares-France Travail est trimestrielle et présente la moyenne sur le trimestre passé du nombre de demandeurs d'emploi inscrits, ainsi que les flux d'entrées et de sorties. Cette refonte de la publication vise à mettre l'accent sur les évolutions tendancielle de ces statistiques plutôt que sur leurs variations au mois le mois, qui sont très volatiles et parfois difficiles à interpréter.

Dans toute la publication, les résultats présentés sont des moyennes trimestrielles. La moyenne trimestrielle correspond à la somme des effectifs ou des flux pour les trois mois du trimestre considéré, divisée par trois.

Une [documentation méthodologique](#) présente plus en détail la STMT.

Le Fichier historique statistique (FHS) est une autre source statistique sur les demandeurs d'emploi issue des fichiers de gestion de France Travail. Elle comporte tous les épisodes d'inscription sur une période de 10 ans. Les statistiques produites à partir de la STMT et du FHS peuvent différer en raison de différences dans la constitution des deux sources. En particulier la façon dont sont traités les événements enregistrés avec retard et les sorties de courte durée sont traités dans les deux sources est à l'origine d'écarts. Des séries brutes sur les demandeurs d'emploi issues FHS, au niveau national, sont publiées chaque année.

Demandeurs d'emploi : définition et différence avec les chômeurs au sens du BIT

Les demandeurs d'emploi sont des personnes qui sont inscrites à France Travail. Conformément aux recommandations du rapport du Cnis sur la définition d'indicateurs en matière d'emploi, de chômage, de sous-emploi et de précarité de l'emploi (septembre 2008), la Dares et France Travail présentent depuis 2009, à des fins d'analyse statistique les données sur les demandeurs d'emploi inscrits à France Travail selon les catégories suivantes :

- catégorie A : demandeurs d'emploi tenus de rechercher un emploi, sans emploi ;
- catégorie B : demandeurs d'emploi tenus de rechercher un emploi, ayant exercé une activité réduite courte (de 78 heures ou moins sur un mois) ;
- catégorie C : demandeurs d'emploi tenus de rechercher un emploi, ayant exercé une activité réduite longue (de plus de 78 heures sur un mois) ;
- catégorie D : demandeurs d'emploi non tenus de rechercher un emploi (en raison d'une formation, d'une maladie...) y compris les demandeurs d'emploi en contrat de sécurisation professionnelle (CSP), sans emploi ;
- catégorie E : demandeurs d'emploi non tenus de rechercher un emploi, en emploi (par exemple, bénéficiaires de contrats aidés, créateurs d'entreprise).

Est chômeur au sens du BIT toute personne de 15 ans ou plus qui (i) n'a pas travaillé au moins une heure pendant une semaine de référence, (ii) est disponible pour prendre un emploi dans les 15 jours et (iii) a recherché activement un emploi dans le mois précédent ou en a trouvé un qui commence dans les trois mois. Le chômage au sens du BIT est mesuré par l'enquête Emploi de l'Insee.

L'inscription à France Travail en catégorie A et le chômage au sens du BIT sont deux réalités proches, mais qui ne se recouvrent pas (voir documentation).

Interprétation des séries CVS-CJO sur les demandeurs d'emploi

Les données STMT étant exhaustives, il n'existe pas, comme pour des données d'enquête, d'incertitude liée à l'échantillonnage. Les variations des séries CVS issues de la STMT peuvent résulter soit de la tendance de moyen terme, principalement liée aux évolutions du marché du travail et à la conjoncture économique, soit de chocs ponctuels, dont les sources peuvent être variées (variations dans la gestion des listes de demandeurs d'emploi par France Travail ou dans les comportements d'inscription, chocs ponctuels du marché du travail, imprécisions dans l'estimation des corrections des variations saisonnières, ...). Parmi ces chocs ponctuels figurent aussi des incidents et changements de procédure dont certains ont pu avoir un impact significatif sur les séries de demandeurs d'emploi. Un document présente les principaux événements et leurs impacts.

Une [documentation](#) fournit des éléments d'aide à l'interprétation des séries sur les demandeurs d'emploi.

Pour en savoir plus

[\[1\] Dares, France Travail, publications mensuelles sur les demandeurs d'emploi inscrits à France Travail en France métropolitaine](#)

[\[2\] Dares, les séries mensuelles régionales, départementales et par zone d'emploi.](#)