

## DEMANDEURS D'EMPLOI INSCRITS À FRANCE TRAVAIL (1) EN MARTINIQUE AU DEUXIÈME TRIMESTRE 2024

Au deuxième trimestre 2024, en Martinique, le nombre de demandeurs d'emploi tenus de rechercher un emploi et sans activité (catégorie A) s'établit en moyenne sur le trimestre à 29 940. Ce nombre augmente de 0,6 % sur le trimestre (soit +180 personnes) et diminue de 5,0 % sur un an.

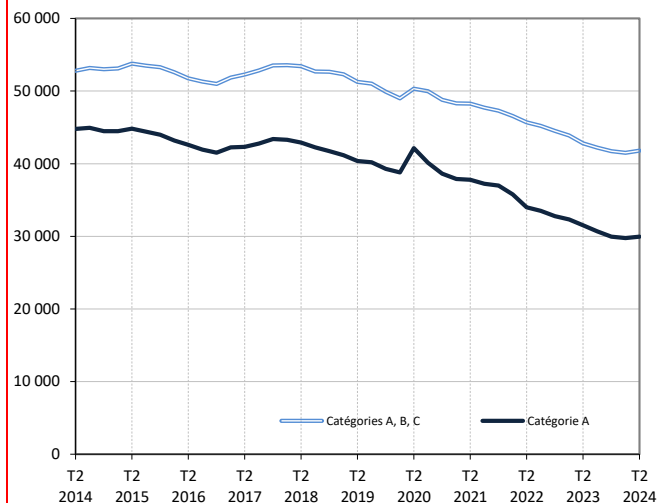
En France (y compris Drom), ce nombre baisse de 0,4 % ce trimestre (+0,2 % sur un an).

En Martinique, le nombre de demandeurs d'emploi tenus de rechercher un emploi, ayant ou non exercé une activité (catégories A, B, C) s'établit en moyenne à 41 780 au deuxième trimestre 2024. Ce nombre augmente de 0,7 % sur le trimestre (soit +280 personnes) et diminue de 2,4 % sur un an.

En France (y compris Drom), ce nombre baisse de 0,2 % ce trimestre (+0,8 % sur un an).

### Demandeurs d'emploi en catégories A et A, B, C en Martinique

Données corrigées des variations saisonnières et des jours ouvrables (CVS-CJO)



Source : France Travail - Dares, STMT, traitements Dares.

### Demandeurs d'emploi par catégorie

Données CVS-CJO

	Effectif			Évolution (en %) sur	
	2e trim. 2023	1er trim. 2024	2e trim. 2024	un trimestre *	un an **
<b>Martinique</b>					
Inscrits tenus de rechercher un emploi, sans emploi (catégorie A)	31 530	29 760	<b>29 940</b>	+0,6	-5,0
Inscrits tenus de rechercher un emploi, en activité réduite courte (catégorie B)	4 550	4 620	<b>4 680</b>	+1,3	+2,9
Inscrits tenus de rechercher un emploi, en activité réduite longue (catégorie C)	6 730	7 120	<b>7 160</b>	+0,6	+6,4
Ensemble des inscrits tenus de rechercher un emploi (catégories A, B, C)	42 810	41 500	<b>41 780</b>	+0,7	-2,4
Inscrits non tenus de rechercher un emploi, sans emploi (catégorie D)	2 970	3 810	<b>3 300</b>	-13,4	+11,1
Inscrits non tenus de rechercher un emploi, en emploi (catégorie E)	2 030	1 770	<b>1 750</b>	-1,1	-13,8
Ensemble des inscrits (catégories A, B, C, D, E)	47 810	47 080	<b>46 830</b>	-0,5	-2,0
<b>France hors Mayotte (en milliers)</b>					
Inscrits tenus de rechercher un emploi, sans emploi (catégorie A)	3 010,7	3 027,7	<b>3 016,4</b>	-0,4	+0,2
Inscrits tenus de rechercher un emploi, en activité réduite courte (catégorie B)	809,4	847,3	<b>846,4</b>	-0,1	+4,6
Inscrits tenus de rechercher un emploi, en activité réduite longue (catégorie C)	1 527,8	1 525,6	<b>1 526,2</b>	+0,0	-0,1
Ensemble des inscrits tenus de rechercher un emploi (catégories A, B, C)	5 347,9	5 400,5	<b>5 389,0</b>	-0,2	+0,8
Inscrits non tenus de rechercher un emploi, sans emploi (catégorie D)	365,7	357,8	<b>352,1</b>	-1,6	-3,7
Inscrits non tenus de rechercher un emploi, en emploi (catégorie E)	385,8	403,9	<b>401,7</b>	-0,5	+4,1
Ensemble des inscrits (catégories A, B, C, D, E)	6 099,4	6 162,3	<b>6 142,7</b>	-0,3	+0,7

\* variation par rapport au trimestre précédent, en %.

Source : France Travail - Dares, STMT, traitements Dares.

\*\* variation par rapport au même trimestre de l'année précédente, en %.

En raison de la gestion des arrondis, les totaux peuvent très légèrement différer de la somme de leurs sous-totaux.

La situation des demandeurs d'emploi vis-à-vis de l'activité réduite courte (inférieure ou égale à 78 heures sur un mois, catégorie B) ou longue (supérieure ou égale à 79 heures sur un mois, catégorie C), est déterminée à la fin de chaque mois. Dans cette publication, les nombres de demandeurs d'emploi des catégories B et C sont obtenus en faisant la moyenne sur le trimestre.

Les données publiées concernent les demandeurs d'emploi inscrits à France Travail. La notion de demandeurs d'emploi est différente de celle de chômeurs au sens du Bureau international du travail (BIT). Au-delà des évolutions du marché du travail, différents facteurs peuvent davantage affecter les données relatives aux demandeurs d'emploi : modifications des règles d'indemnisation ou d'accompagnement des demandeurs d'emploi, changements de procédure, incidents. Un [document](#) présente les principaux changements de procédure et incidents ayant affecté les statistiques de demandeurs d'emploi depuis 2011.

L'ensemble des définitions et concepts figurent dans la [documentation méthodologique](#) en ligne.

(1) L'opérateur France Travail était jusqu'au 31 décembre 2023 l'opérateur Pôle emploi.

## DEMANDEURS D'EMPLOI PAR DÉPARTEMENT-RÉGION D'OUTRE-MER

Au deuxième trimestre 2024, dans les autres départements-régions d'Outre-mer, les évolutions sur le trimestre du nombre de demandeurs d'emploi en catégorie A se situent entre -3,1 % à Mayotte et +1,3 % en Guyane. Sur un an, elles se situent entre -19,6 % à Mayotte et +8,1 % en Guyane.

Les évolutions du nombre de demandeurs d'emploi en catégories A, B, C se situent entre -3,1 % à Mayotte et +1,6 % en Guyane pour les évolutions sur un trimestre. Sur un an, elles se situent entre -19,6 % à Mayotte et +9,0 % en Guyane.

### Demands d'emploi en catégorie A

Données CVS-CJO

	Effectif			Évolution (en %) sur	
	2e trim. 2023	1er trim. 2024	2e trim. 2024	un trimestre *	un an **
<b>Martinique</b>	<b>31 530</b>	<b>29 760</b>	<b>29 940</b>	<b>+0,6</b>	<b>-5,0</b>
Guadeloupe	42 260	41 350	41 060	-0,7	-2,8
Guyane	20 270	21 620	21 910	+1,3	+8,1
La Réunion	117 420	115 110	114 740	-0,3	-2,3
Mayotte	17 520	14 535	14 085	-3,1	-19,6
<b>France hors Mayotte (en milliers)</b>	<b>3 010,7</b>	<b>3 027,7</b>	<b>3 016,4</b>	<b>-0,4</b>	<b>0,2</b>

\* variation par rapport au trimestre précédent, en %.

Source : France Travail - Dares, STMT, traitements Dares.

\*\* variation par rapport au même trimestre de l'année précédente, en %.

### Demands d'emploi en catégories A, B, C

Données CVS-CJO

	Effectif			Évolution (en %) sur	
	2e trim. 2023	1er trim. 2024	2e trim. 2024	un trimestre *	un an **
<b>Martinique</b>	<b>42 810</b>	<b>41 500</b>	<b>41 780</b>	<b>+0,7</b>	<b>-2,4</b>
Guadeloupe	54 640	54 650	54 320	-0,6	-0,6
Guyane	24 540	26 320	26 750	+1,6	+9,0
La Réunion	153 870	153 810	153 440	-0,2	-0,3
Mayotte	17 520	14 535	14 085	-3,1	-19,6
<b>France hors Mayotte (en milliers)</b>	<b>5 347,9</b>	<b>5 400,5</b>	<b>5 389,0</b>	<b>-0,2</b>	<b>0,8</b>

\* variation par rapport au trimestre précédent, en %.

Source : France Travail - Dares, STMT, traitements Dares.

\*\* variation par rapport au même trimestre de l'année précédente, en %.

## DEMANDEURS D'EMPLOI EN CATÉGORIE A, EN MARTINIQUE

En Martinique, sur un trimestre, le nombre de demandeurs d'emploi en catégorie A diminue de 0,3 % pour les hommes (-5,3 % sur un an) et progresse de 1,3 % pour les femmes (-4,8 % sur un an).

Sur un trimestre, le nombre de demandeurs d'emploi en catégorie A augmente en Martinique de 1,4 % pour les moins de 25 ans stable sur un an), de 0,6 % pour ceux âgés de 25 à 49 ans (-4,4 % sur un an) et de 0,3 % pour ceux âgés de 50 ans ou plus (-7,2 % sur un an).

### Demandeurs d'emploi en catégorie A par sexe et âge

Données CVS-CJO

	Effectif			Évolution (en %) sur	
	2e trim. 2023	1er trim. 2024	2e trim. 2024	un trimestre *	un an **
Hommes	13 880	13 180	13 140	-0,3	-5,3
Femmes	17 650	16 580	16 800	+1,3	-4,8
<b>Moins de 25 ans</b>	<b>3 560</b>	<b>3 510</b>	<b>3 560</b>	<b>+1,4</b>	<b>0,0</b>
Hommes	1 720	1 660	1 680	+1,2	-2,3
Femmes	1 840	1 840	1 890	+2,7	+2,7
<b>Entre 25 et 49 ans</b>	<b>15 550</b>	<b>14 770</b>	<b>14 860</b>	<b>+0,6</b>	<b>-4,4</b>
Hommes	6 570	6 300	6 280	-0,3	-4,4
Femmes	8 980	8 470	8 570	+1,2	-4,6
<b>50 ans ou plus</b>	<b>12 410</b>	<b>11 490</b>	<b>11 520</b>	<b>+0,3</b>	<b>-7,2</b>
Hommes	5 590	5 220	5 180	-0,8	-7,3
Femmes	6 820	6 270	6 340	+1,1	-7,0
<b>Martinique</b>	<b>31 530</b>	<b>29 760</b>	<b>29 940</b>	<b>+0,6</b>	<b>-5,0</b>

\* variation par rapport au trimestre précédent, en %.

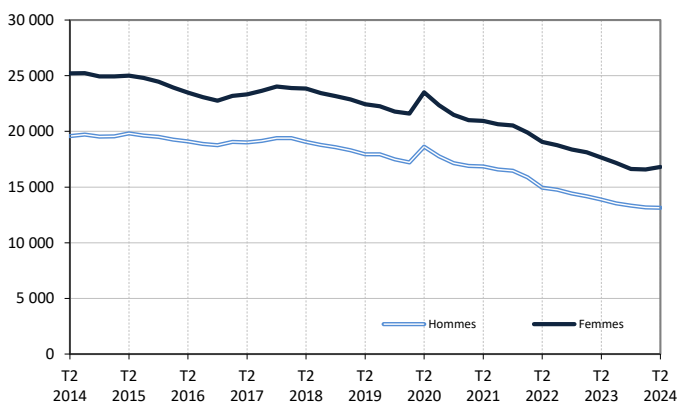
Source : France Travail - Dares, STMT, traitements Dares.

\*\* variation par rapport au même trimestre de l'année précédente, en %.

En raison de la gestion des arrondis, les totaux peuvent très légèrement différer de la somme de leurs sous-totaux.

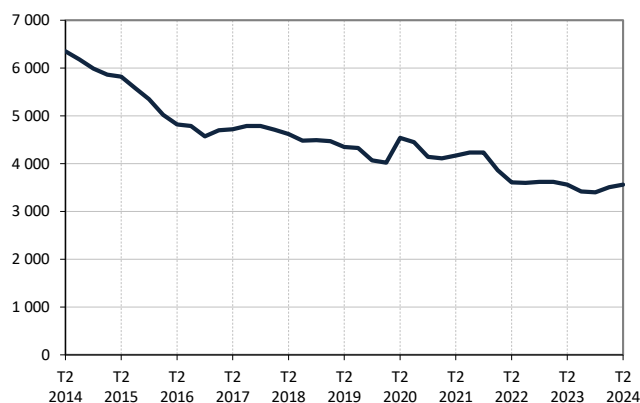
#### Catégorie A, par sexe

Données CVS-CJO



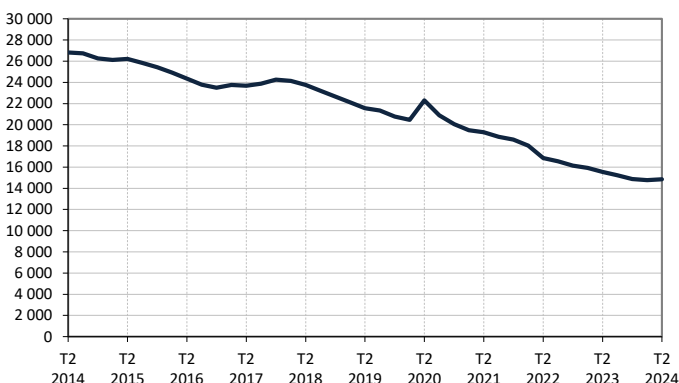
#### Catégorie A, moins de 25 ans

Données CVS-CJO



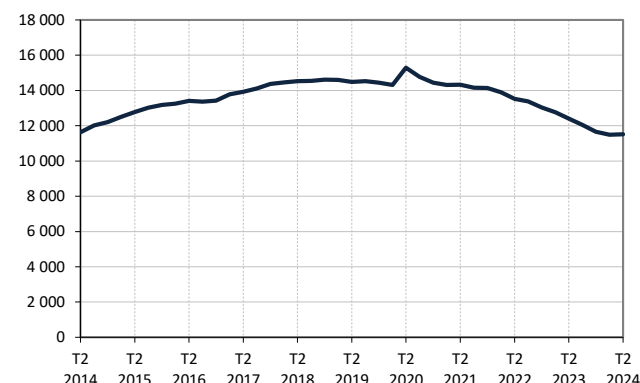
#### Catégorie A, entre 25 et 49 ans

Données CVS-CJO



#### Catégorie A, 50 ans ou plus

Données CVS-CJO



Champ : Martinique.

Source : France Travail - Dares, STMT, traitements Dares.

## DEMANDEURS D'EMPLOI EN CATÉGORIES A, B, C, EN MARTINIQUE

En Martinique, sur un trimestre, le nombre de demandeurs d'emploi en catégories A, B, C diminue de 0,1 % pour les hommes (-2,6 % sur un an) et progresse de 1,2 % pour les femmes (-2,3 % sur un an).

Sur un trimestre, le nombre de demandeurs d'emploi en catégories A, B, C augmente en Martinique de 1,5 % pour les moins de 25 ans (+3,2 % sur un an), de 0,9 % pour ceux âgés de 25 à 49 ans (-1,6 % sur un an) et de 0,1 % pour ceux âgés de 50 ans ou plus (-5,0 % sur un an).

### Demandeurs d'emploi en catégories A, B, C par sexe et âge

Données CVS-CJO

	Effectif			Évolution (en %) sur	
	2e trim. 2023	1er trim. 2024	2e trim. 2024	un trimestre *	un an **
Hommes	17 840	17 390	17 380	-0,1	-2,6
Femmes	24 970	24 100	24 400	+1,2	-2,3
<b>Moins de 25 ans</b>	<b>4 720</b>	<b>4 800</b>	<b>4 870</b>	<b>+1,5</b>	<b>+3,2</b>
Hommes	2 250	2 260	2 260	0,0	+0,4
Femmes	2 480	2 540	2 610	+2,8	+5,2
<b>Entre 25 et 49 ans</b>	<b>21 810</b>	<b>21 260</b>	<b>21 460</b>	<b>+0,9</b>	<b>-1,6</b>
Hommes	8 870	8 730	8 730	0,0	-1,6
Femmes	12 940	12 530	12 730	+1,6	-1,6
<b>50 ans ou plus</b>	<b>16 270</b>	<b>15 440</b>	<b>15 450</b>	<b>+0,1</b>	<b>-5,0</b>
Hommes	6 720	6 410	6 390	-0,3	-4,9
Femmes	9 560	9 030	9 060	+0,3	-5,2
<b>Martinique</b>	<b>42 810</b>	<b>41 500</b>	<b>41 780</b>	<b>+0,7</b>	<b>-2,4</b>

\* variation par rapport au trimestre précédent, en %.

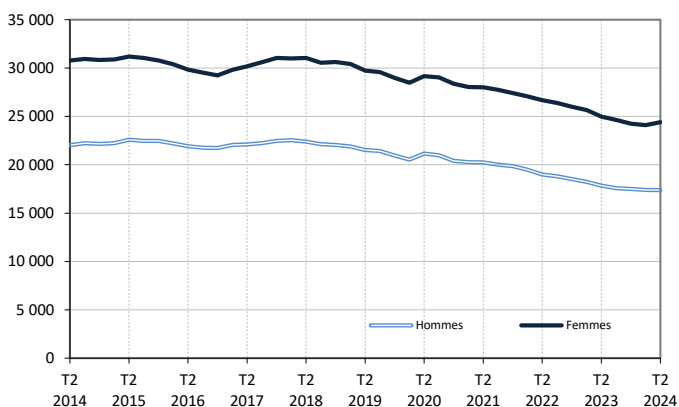
Source : France Travail - Dares, STMT, traitements Dares.

\*\* variation par rapport au même trimestre de l'année précédente, en %.

En raison de la gestion des arrondis, les totaux peuvent très légèrement différer de la somme de leurs sous-totaux.

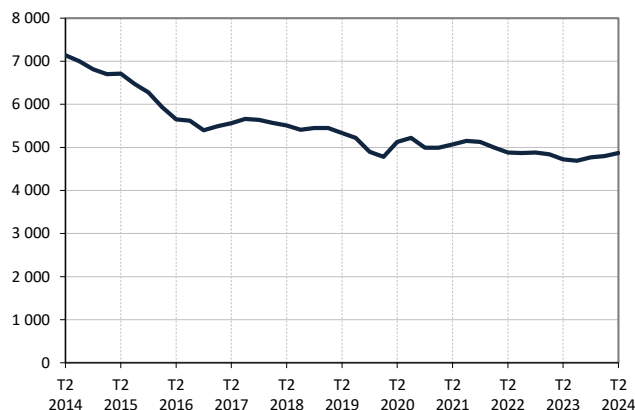
#### Catégories A, B, C, par sexe

Données CVS-CJO



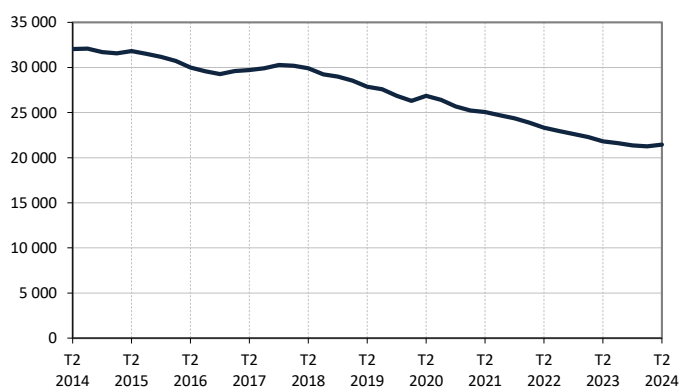
#### Catégories A, B, C, moins de 25 ans

Données CVS-CJO



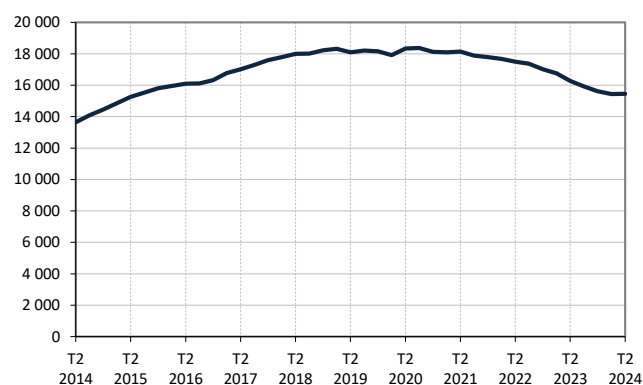
#### Catégories A, B, C, entre 25 et 49 ans

Données CVS-CJO



#### Catégories A, B, C, 50 ans ou plus

Données CVS-CJO



Champ : Martinique.

Source : France Travail - Dares, STMT, traitements Dares.

## ANCIENNETÉ D'INSCRIPTION EN CATÉGORIES A, B, C DES DEMANDEURS D'EMPLOI, EN MARTINIQUE

En Martinique, sur un trimestre, le nombre de demandeurs d'emploi inscrits en catégories A, B, C depuis un an ou plus diminue de 0,5 % (-6,4 % sur un an) tandis que celui des inscrits depuis moins d'un an progresse de 1,8 % (+1,4 % sur un an).

L'ancienneté en catégories A, B, C est mesurée par le nombre de jours où le demandeur d'emploi a été inscrit, de façon continue, en catégories A, B, C. Une sortie d'un jour de ces catégories réinitialise l'ancienneté. D'autres indicateurs, tel que le nombre de personnes inscrites en catégorie A un certain nombre de mois sur une période donnée, peuvent éclairer d'autres dimensions de l'ancienneté ou de la récurrence sur les listes de France Travail dans ces catégories.

### Ancienneté en catégories A, B, C des demandeurs d'emploi

Données CVS-CJO

	Effectif			Évolution (en % et point) sur	
	2e trim. 2023	1er trim. 2024	2e trim. 2024	un trimestre *	un an **
<b>Martinique</b>					
Inscrits depuis moins de 1 an	22 020	21 930	<b>22 320</b>	<b>+1,8</b>	<b>+1,4</b>
Inscrits depuis 1 an ou plus	20 790	19 560	<b>19 460</b>	<b>-0,5</b>	<b>-6,4</b>
De 1 an à moins de 2 ans	8 130	8 020	<b>8 050</b>	+0,4	-1,0
De 2 ans à moins de 3 ans	3 770	3 690	<b>3 700</b>	+0,3	-1,9
3 ans ou plus	8 900	7 850	<b>7 700</b>	-1,9	-13,5
<b>Demandeurs d'emploi en catégories A, B, C</b>	<b>42 810</b>	<b>41 500</b>	<b>41 780</b>	<b>+0,7</b>	<b>-2,4</b>
Part des demandeurs d'emploi inscrits depuis 1 an ou plus	48,6 %	47,1 %	<b>46,6 %</b>	-0,5 pt	-2,0 pt
<b>France hors Mayotte</b>					
Demandeurs d'emploi inscrits depuis 1 an ou plus (en milliers)	2 355,3	2 372,0	<b>2 358,7</b>	-0,6	0,1
Part des demandeurs d'emploi inscrits depuis 1 an ou plus	44,0 %	43,9 %	<b>43,8 %</b>	-0,1 pt	-0,2 pt

\* variation par rapport au trimestre précédent, en %.

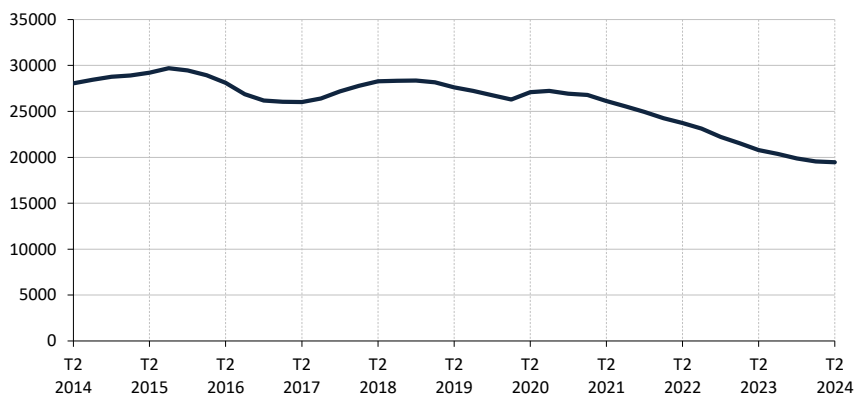
Source : France Travail - Dares, STMT, traitements Dares.

\*\* variation par rapport au même trimestre de l'année précédente, en %.

En raison de la gestion des arrondis, les totaux peuvent très légèrement différer de la somme de leurs sous-totaux.

### Demandeurs d'emploi inscrits depuis un an ou plus en catégories A, B, C

Données CVS-CJO



Champ : Martinique.

Source : France Travail - Dares, STMT, traitements Dares.

## ENTRÉES ET SORTIES DE CATÉGORIES A, B, C, EN MARTINIQUE

En Martinique, le nombre moyen d'entrées en catégories A, B, C au deuxième trimestre 2024 diminue de 8,2 % par rapport au trimestre précédent (-2,7 % sur un an).

Au deuxième trimestre 2024, les entrées pour fin de contrat (-4,3 %), rupture conventionnelle (-4,8 %), première entrée sur le marché du travail (-24,1 %), retour d'inactivité (-24,6 %), autres motifs (-8,1 %) et motif indéterminé (-2,5 %) sont en baisse. Les entrées pour fin de mission d'intérim sont stables. Les entrées pour démission (+7,1 %), licenciement économique (+16,7 %), autre licenciement (+9,1 %) et réinscription rapide (+5,3 %) sont en hausse.

En Martinique, le nombre moyen de sorties de catégories A, B, C au deuxième trimestre 2024 diminue de 9,6 % par rapport au trimestre précédent (-11,7 % sur un an).

Au deuxième trimestre 2024, les sorties pour entrée en stage ou en formation (-16,1 %), arrêt de recherche (-9,5 %) et cessation d'inscription pour défaut d'actualisation (-16,1 %) sont en baisse. Les sorties pour autres cas sont stables. Les sorties pour reprise d'emploi déclarée (+19,0 %) et radiation administrative (+3,2 %) sont en hausse.

**Suite à la refonte des motifs d'inscription à France Travail (voir [note](#)), les données sur les entrées en catégories A,B,C par motif sont révisées et ne sont pas comparables avec celles publiées avant avril 2018.**

### Entrées en catégories A, B, C par motif

Données CVS-CJO

	Nombre moyen d'entrées 2e trim. 2024	Répartition des motifs (en %)	Évolution trimestrielle * (en %)	Évolution annuelle ** (en %)
<b>Martinique</b>				
Fin de contrat	660	16,9	-4,3	-2,9
Fin de mission d'intérim	90	2,3	0,0	-10,0
Démission	150	3,8	+7,1	+15,4
Rupture conventionnelle	200	5,1	-4,8	0,0
Licenciement économique	70	1,8	+16,7	+16,7
Autre licenciement	120	3,1	+9,1	0,0
Première entrée sur le marché du travail <sup>(1)</sup>	220	5,6	-24,1	-21,4
Retour d'inactivité <sup>(2)</sup>	860	22,0	-24,6	+3,6
Réinscription rapide <sup>(3)</sup>	790	20,2	+5,3	-7,1
Autres motifs <sup>(4)</sup>	340	8,7	-8,1	+9,7
Motif indéterminé	390	10,0	-2,5	-13,3
<b>Entrées en catégories A, B, C</b>	<b>3 910</b>	<b>100,0</b>	<b>-8,2</b>	<b>-2,7</b>
<b>France hors Mayotte (en milliers)</b>	<b>568,0</b>		<b>+1,4</b>	<b>+2,8</b>

\* variation par rapport au trimestre précédent, en %.

\*\* variation par rapport au même trimestre de l'année précédente, en %.

(1) Inscription à France Travail d'une personne qui se présente pour la première fois sur le marché du travail, notamment lorsqu'elle vient d'achever ses études ou lorsqu'elle était auparavant inactive.

(2) Recherche d'un emploi après une période d'inactivité, fin de maladie ou de maternité, fin de formation.

(3) Réinscription après une sortie de courte durée (suite à un défaut d'actualisation, une radiation administrative, une période d'inactivité...).

(4) Fin d'activité non salariée, retour en France, recherche d'un autre emploi.

En raison de la gestion des arrondis, les totaux peuvent très légèrement différer de la somme de leurs sous-totaux.

### Sorties de catégories A, B, C par motif

Données CVS-CJO

	Nombre moyen de sorties 2e trim. 2024	Répartition des motifs (en %)	Évolution trimestrielle * (en %)	Évolution annuelle ** (en %)
<b>Martinique</b>				
Reprise d'emploi déclarée <sup>(1)</sup>	500	13,0	+19,0	-13,8
Entrée en stage ou en formation	470	12,2	-16,1	-14,5
Arrêt de recherche (maternité, maladie, retraite, ...)	190	4,9	-9,5	-5,0
<i>Dont maladie</i>	100	2,6	+11,1	+11,1
Cessation d'inscription pour défaut d'actualisation	2 030	52,7	-16,1	-15,4
Radiation administrative	320	8,3	+3,2	+3,2
Autres cas <sup>(2)</sup>	340	8,8	0,0	+6,3
<b>Sorties de catégories A, B, C</b>	<b>3 850</b>	<b>100,0</b>	<b>-9,6</b>	<b>-11,7</b>
<b>France hors Mayotte (en milliers)</b>	<b>559,8</b>		<b>-1,4</b>	<b>-0,4</b>

\* variation par rapport au trimestre précédent, en %.

\*\* variation par rapport au même trimestre de l'année précédente, en %.

(1) Uniquement celles connues de France Travail.

(2) Déménagement, titre de séjour non valide, absence du lieu de résidence supérieure à 35 jours, etc.

En raison de la gestion des arrondis, les totaux peuvent très légèrement différer de la somme de leurs sous-totaux.

Source : France Travail - Dares, STMT, traitements Dares.

## SOURCE, DÉFINITIONS ET MÉTHODE

### Source : la Statistique du marché du travail (STMT)

La Statistique du marché du travail (STMT) est une source statistique exhaustive issue des fichiers de gestion de France Travail. Elle porte sur tous les demandeurs d'emploi inscrits, entrés ou sortis des listes un mois donné.

La correction des variations saisonnières et des effets des jours ouvrables (CVS-CJO) permet de rendre les évolutions pertinentes pour l'analyse conjoncturelle. Les coefficients de correction des variations saisonnières et des jours ouvrables sont estimés une fois par an pour la 1<sup>ère</sup> publication de l'année. Lorsque ces coefficients sont réestimés, les séries CVS-CJO sont révisées sur tout leur historique. La prochaine campagne d'actualisation des coefficients aura lieu en avril 2023.

Depuis 2018, la publication commune Dares-France Travail est trimestrielle et présente la moyenne sur le trimestre passé du nombre de demandeurs d'emploi inscrits, ainsi que les flux d'entrées et de sorties. Cette refonte de la publication vise à mettre l'accent sur les évolutions tendancielle de ces statistiques plutôt que sur leurs variations au mois le mois, qui sont très volatiles et parfois difficiles à interpréter.

Dans toute la publication, les résultats présentés sont des moyennes trimestrielles. La moyenne trimestrielle correspond à la somme des effectifs ou des flux pour les trois mois du trimestre considéré, divisée par trois.

Une [documentation méthodologique](#) présente plus en détail la STMT.

Le Fichier historique statistique (FHS) est une autre source statistique sur les demandeurs d'emploi issue des fichiers de gestion de France Travail. Elle comporte tous les épisodes d'inscription sur une période de 10 ans. Les statistiques produites à partir de la STMT et du FHS peuvent différer en raison de différences dans la constitution des deux sources. En particulier la façon dont sont traités les événements enregistrés avec retard et les sorties de courte durée sont traités dans les deux sources est à l'origine d'écarts. Des séries brutes sur les demandeurs d'emploi issues FHS, au niveau national, sont publiées chaque année.

### Demandeurs d'emploi : définition et différence avec les chômeurs au sens du BIT

Les demandeurs d'emploi sont des personnes qui sont inscrites à France Travail. Conformément aux recommandations du rapport du Cnis sur la définition d'indicateurs en matière d'emploi, de chômage, de sous-emploi et de précarité de l'emploi (septembre 2008), la Dares et France Travail présentent depuis 2009, à des fins d'analyse statistique les données sur les demandeurs d'emploi inscrits à France Travail selon les catégories suivantes :

- catégorie A : demandeurs d'emploi tenus de rechercher un emploi, sans emploi ;
- catégorie B : demandeurs d'emploi tenus de rechercher un emploi, ayant exercé une activité réduite courte (de 78 heures ou moins sur un mois) ;
- catégorie C : demandeurs d'emploi tenus de rechercher un emploi, ayant exercé une activité réduite longue (de plus de 78 heures sur un mois) ;
- catégorie D : demandeurs d'emploi non tenus de rechercher un emploi (en raison d'une formation, d'une maladie...) y compris les demandeurs d'emploi en contrat de sécurisation professionnelle (CSP), sans emploi ;
- catégorie E : demandeurs d'emploi non tenus de rechercher un emploi, en emploi (par exemple, bénéficiaires de contrats aidés, créateurs d'entreprise).

Est chômeur au sens du BIT toute personne de 15 ans ou plus qui (i) n'a pas travaillé au moins une heure pendant une semaine de référence, (ii) est disponible pour prendre un emploi dans les 15 jours et (iii) a recherché activement un emploi dans le mois précédent ou en a trouvé un qui commence dans les trois mois. Le chômage au sens du BIT est mesuré par l'enquête Emploi de l'Insee.

**L'inscription à France Travail en catégorie A et le chômage au sens du BIT sont deux réalités proches, mais qui ne se recouvrent pas (voir documentation).**

### Interprétation des séries CVS-CJO sur les demandeurs d'emploi

Les données STMT étant exhaustives, il n'existe pas, comme pour des données d'enquête, d'incertitude liée à l'échantillonnage. Les variations des séries CVS issues de la STMT peuvent résulter soit de la tendance de moyen terme, principalement liée aux évolutions du marché du travail et à la conjoncture économique, soit de chocs ponctuels, dont les sources peuvent être variées (variations dans la gestion des listes de demandeurs d'emploi par France Travail ou dans les comportements d'inscription, chocs ponctuels du marché du travail, imprécisions dans l'estimation des corrections des variations saisonnières, ...). Parmi ces chocs ponctuels figurent aussi des incidents et changements de procédure dont certains ont pu avoir un impact significatif sur les séries de demandeurs d'emploi. Un document présente les principaux événements et leurs impacts.

Une [documentation](#) fournit des éléments d'aide à l'interprétation des séries sur les demandeurs d'emploi.

### Pour en savoir plus

[\[1\] Dares, France Travail, publications mensuelles sur les demandeurs d'emploi inscrits à France Travail en France métropolitaine](#)

[\[2\] Dares, les séries mensuelles régionales, départementales et par zone d'emploi.](#)