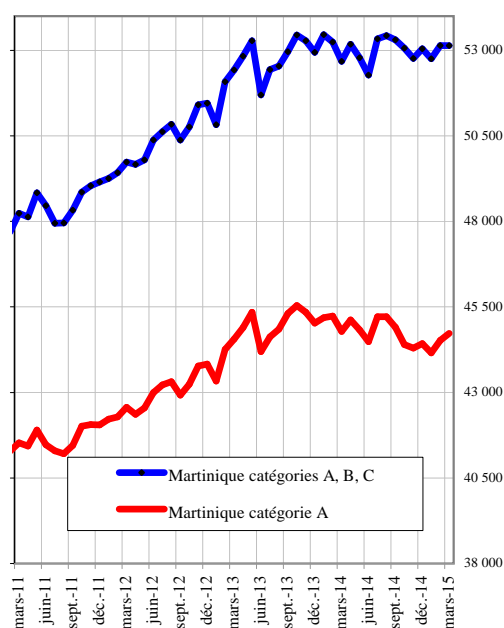


DEMANDEURS D'EMPLOI INSCRITS ET OFFRES COLLECTÉES PAR PÔLE EMPLOI EN MARTINIQUE EN MARS 2015

Demandeurs d'emploi inscrits en fin de mois à Pôle emploi Catégories A et A, B, C (en cvs)



Fin mars 2015, le nombre de demandeurs d'emploi inscrits à Pôle Emploi de catégorie A s'établit à 44 727 en Martinique. Ce nombre augmente de 0,5 % par rapport à la fin février 2015 (soit +203). Sur un an, il diminue de 0,1 %.

En France entière, le nombre de demandeurs d'emploi inscrits en catégorie A augmente de 0,4 % par rapport à la fin février 2015 (+4,6 % sur un an).

En Martinique, le nombre de demandeurs d'emploi inscrits à Pôle emploi de catégories A, B, C s'établit à 53 140, fin mars 2015. Ce nombre reste stable par rapport à février 2015 (soit +4). Sur un an, il croît de 0,9 %.

En France entière, le nombre de demandeurs d'emploi inscrits en catégorie A, B, C augmente de 0,5 % par rapport à fin février 2015 (+ 6,5 % en un an).

Demandeurs d'emploi inscrits en fin de mois à Pôle emploi

Données CVS	mars 2014	février 2015	mars 2015	Variation sur un mois	Variation sur un an
Martinique					
Catégorie A (actes positifs de recherche d'emploi, sans emploi)	44 787	44 523	44 727	0,5	-0,1
Catégories A, B, C (actes positifs de recherche d'emploi)	52 685	53 136	53 140	0,0	0,9
Catégorie D (sans actes positifs de recherche d'emploi, sans emploi)	2 360	2 210	2 372	7,3	0,5
Catégorie E (sans actes positifs de recherche d'emploi, en emploi)	2 335	2 302	2 272	-1,3	-2,7
Catégories A, B, C, D, E (ensemble)	57 380	57 648	57 784	0,2	0,7
<i>Pour mémoire :</i>					
France entière CVS-CJO					
Catégorie A (actes positifs de recherche d'emploi, sans emploi)	3 602,8	3 755,0	3 768,3	0,4	4,6
Catégories A, B, C (actes positifs de recherche d'emploi)	5 249,8	5 561,0	5 590,6	0,5	6,5
Catégorie B, C (actes positifs de recherche d'emploi, en activité réduite)	1 647,0	1 806,0	1 822,3	0,9	10,6
Catégories A, B, C, D, E (ensemble)	5 946,4	6 246,0	6 277,3	0,5	5,6

Source : STMT - Pôle emploi, Dares. Calculs des cvs : DIECCTE Martinique/ ESE, Dares.

Les données concernent les demandeurs d'emploi inscrits en fin de mois à Pôle emploi. La notion de demandeurs d'emploi inscrits à Pôle emploi est une notion différente de celle de chômeurs au sens du Bureau international du travail (BIT) : certains demandeurs d'emploi ne sont pas chômeurs au sens du BIT et inversement certains chômeurs ne sont pas inscrits à Pôle emploi. Au-delà des évolutions du marché du travail, différents facteurs peuvent affecter les données relatives aux demandeurs d'emploi : modification du suivi et de l'accompagnement des demandeurs d'emploi, comportement d'inscription des demandeurs d'emploi, mise en place du RSA (1^{er} juin 2009).... L'ensemble des définitions figurent dans les encadrés 1 et 2, pages 9 à 11.

1 - DEMANDEURS D'EMPLOI AUX ANTILLES-GUYANE

S'agissant de la catégorie A par Département Français d'Amérique (DFA), le nombre de demandeurs d'emploi varie en mars 2015 par rapport à fin février 2015 entre +0,4 % et +0,8 % : Martinique (+0,5 %), Guadeloupe (+0,4 %) et Guyane (+0,8 %).

S'agissant de la catégorie A, B, C par DFA, le nombre de demandeurs d'emploi varie en mars 2015 par rapport à fin février 2015 entre +0,0 % et +0,7 % : Martinique (+0,0 %), Guadeloupe (+0,7 %) et Guyane (+0,5 %).

Demandeurs inscrits en fin de mois à Pôle emploi en catégorie A dans les DFA

Unités : nombre et %

<i>Données CVS</i>	mars 2014	février 2015	mars 2015	Variation sur un mois	Variation sur un an
Martinique	44 787	44 523	44 727	0,5	-0,1
Guadeloupe	56 270	57 450	57 690	0,4	2,5
Guyane	21 714	22 637	22 822	0,8	5,1
Total Antilles-Guyane	122 771	124 610	125 239	0,5	2,0

Source : STMT - Pôle emploi, Dares. Calculs des cvs : DIECCTE Martinique / ESE.

Demandeurs inscrits en fin de mois à Pôle emploi en catégories A, B, C dans les DFA

Unités : nombre et %

<i>Données CVS</i>	mars 2014	février 2015	mars 2015	Variation sur un mois	Variation sur un an
Martinique	52 685	53 136	53 140	0,0	0,9
Guadeloupe	63 300	64 620	65 060	0,7	2,8
Guyane	23 637	24 694	24 825	0,5	5,0
Total Antilles-Guyane	139 622	142 450	143 025	0,4	2,4

Source : STMT - Pôle emploi, Dares. Calculs des cvs : DIECCTE Martinique / ESE.

2.a - DEMANDEURS D'EMPLOI PAR SEXE ET TRANCHE D'ÂGE

Catégorie A

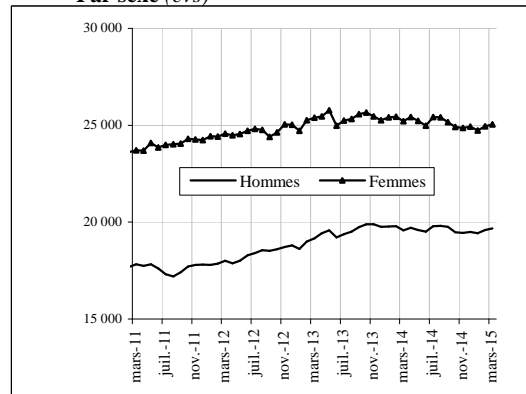
En Martinique, le nombre de demandeurs d'emploi de catégorie A augmente en mars 2015 de 0,5 % pour les hommes (+0,6 % sur un an) et augmente de 0,4 % pour les femmes (-0,7 % sur un an). Le nombre de demandeurs d'emploi de catégorie A de moins de 25 ans diminue de 0,6 % en mars (-9,2 % sur un an). Le nombre de ceux âgés de 25 à 49 ans augmente de 0,4 % (-2,3 % sur un an) et le nombre de ceux de 50 ans et plus s'accroît de 1,0 % (+10,0 % sur un an).

Demandeurs d'emploi inscrits en fin de mois à Pôle emploi (catégorie A)

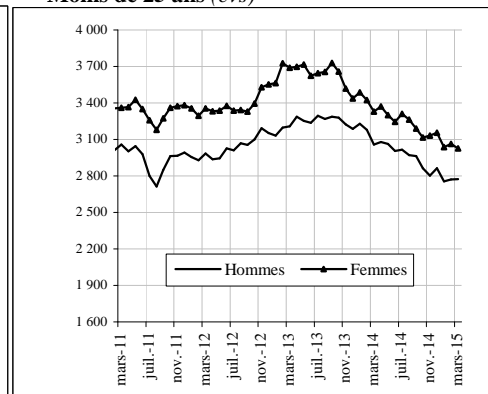
Données CVS				Effectifs et %	
	mars 2014	février 2015	mars 2015	Variation sur un mois	Variation sur un an
Martinique					
Hommes	19 574	19 585	19 683	0,5	0,6
Femmes	25 213	24 938	25 044	0,4	-0,7
Moins de 25 ans	6 387	5 833	5 799	-0,6	-9,2
Entre 25 et 49 ans	26 904	26 165	26 281	0,4	-2,3
50 ans et plus	11 496	12 525	12 647	1,0	10,0
Hommes de moins de 25 ans	3 059	2 770	2 773	0,1	-9,3
Hommes de 25 à 49 ans	11 162	10 957	10 981	0,2	-1,6
Hommes de 50 ans et plus	5 353	5 858	5 928	1,2	10,7
Femmes de moins de 25 ans	3 328	3 063	3 025	-1,2	-9,1
Femmes de 25 à 49 ans	15 742	15 208	15 300	0,6	-2,8
Femmes de 50 ans et plus	6 143	6 667	6 718	0,8	9,4
Ensemble de la catégorie A	44 787	44 523	44 727	0,5	-0,1

Source : STMT - Pôle emploi, Dares. Calculs des cvs : DIECCTE Martinique/ ESE.

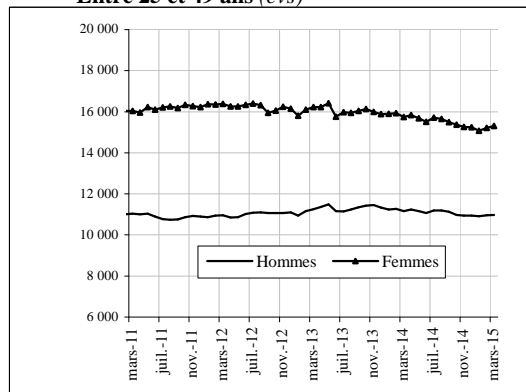
Par sexe (cvs)



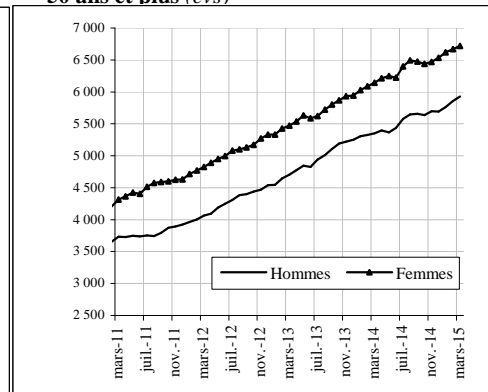
Moins de 25 ans (cvs)



Entre 25 et 49 ans (cvs)



50 ans et plus (cvs)



2.b - DEMANDEURS D'EMPLOI PAR SEXE ET TRANCHE D'ÂGE

Catégories A, B, C

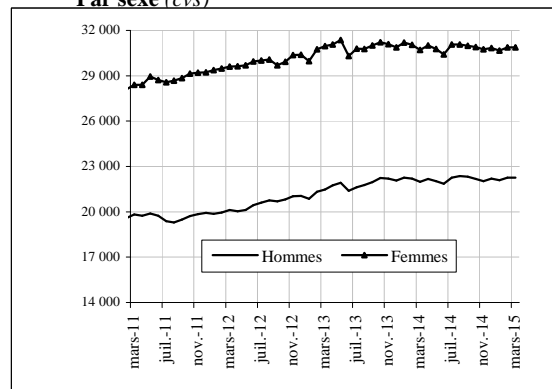
Parmi l'ensemble des demandeurs d'emploi de catégories A, B, C en Martinique, le nombre d'hommes reste stable par rapport à février 2015 (+1,3 % sur un an) et le nombre de femmes reste stable également (+0,6 % sur un an). Le nombre de demandeurs d'emploi de catégorie A, B, C de moins de 25 ans diminue de 1,1 % en mars (-7,8 % sur un an). Le nombre de ceux de 25 à 49 ans diminue de 0,1 % (-1,5 % sur un an) et celui des 50 ans et plus croît de 0,7 % (+11,2 % sur un an).

Demandeurs d'emploi inscrits en fin de mois à Pôle emploi (catégories A,B, C)

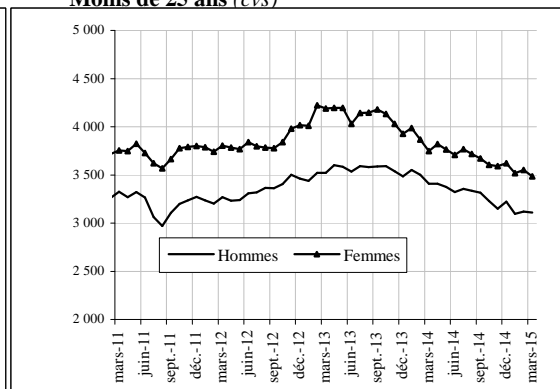
Données CVS	Effectifs et %		Variation sur un mois	Variation sur un an
	mars 2014	février 2015		
Martinique				
Hommes	21 982	22 249	22 259	0,0
Femmes	30 703	30 887	30 881	0,0
Moins de 25 ans	7 156	6 669	6 595	-1,1
Entre 25 et 49 ans	32 053	31 598	31 565	-0,1
50 ans et plus	13 476	14 869	14 980	0,7
Hommes de moins de 25 ans	3 407	3 119	3 111	-0,3
Hommes de 25 à 49 ans	12 715	12 631	12 587	-0,3
Hommes de 50 ans et plus	5 860	6 499	6 561	1,0
Femmes de moins de 25 ans	3 749	3 550	3 484	-1,9
Femmes de 25 à 49 ans	19 338	18 967	18 978	0,1
Femmes de 50 ans et plus	7 616	8 370	8 419	0,6
Ensemble des catégories A, B, C	52 685	53 136	53 140	0,0

Source : STMT - Pôle emploi, Dares. Calculs des cvs : DIECCTE Martinique/ ESE.

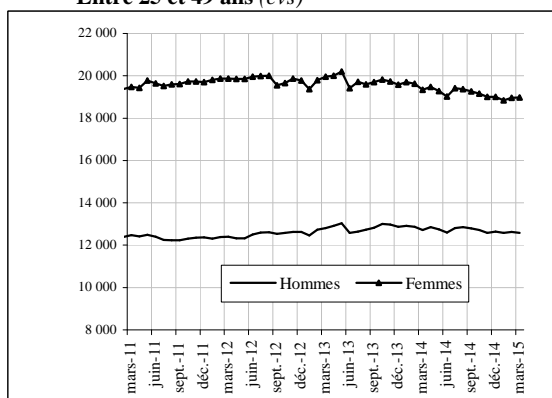
Par sexe (cvs)



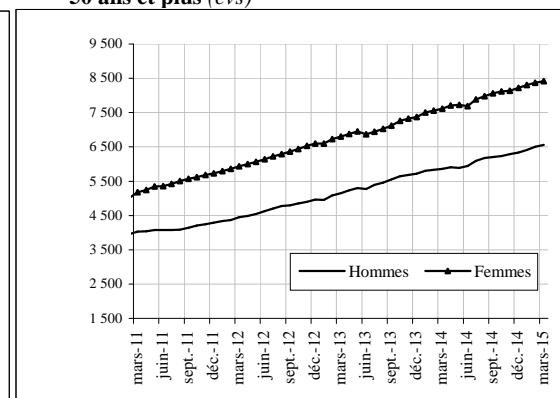
Moins de 25 ans (cvs)



Entre 25 et 49 ans (cvs)



50 ans et plus (cvs)



3 - ANCIENNETÉ D'INSCRIPTION SUR LES LISTES DES DEMANDEURS D'EMPLOI

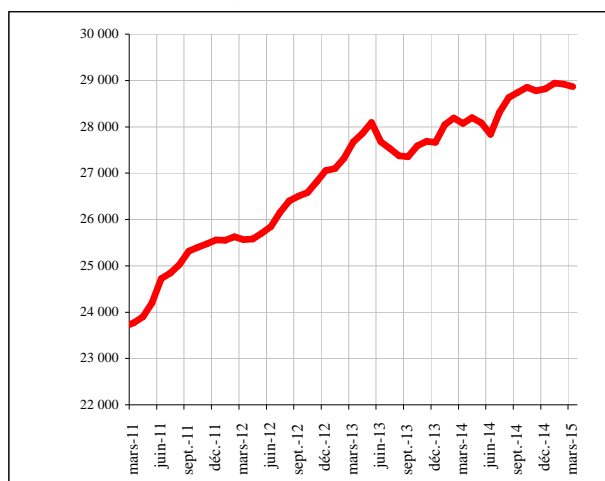
En Martinique, le nombre de demandeurs d'emploi inscrits à Pôle emploi en catégorie A, B, C depuis un an ou plus diminue de 0,2 % au mois de mars 2015 (+2,8 % sur un an). Le nombre d'inscrits depuis moins d'un an est en hausse de 0,2 % sur un mois et diminue de 1,4 % sur un an.

Ancienneté d'inscription sur les listes des demandeurs d'emploi inscrits en fin de mois à Pôle emploi (catégories A, B, C)

Données CVS	<i>Effectifs et %</i>				
	mars 2014	février 2015	mars 2015	Variation sur un mois	Variation sur un an
Martinique					
- Moins de 1 an	24 612	24 216	24 273	0,2	-1,4
- Un an ou plus	28 073	28 920	28 867	-0,2	2,8
Part des demandeurs d'emploi inscrits depuis un an ou plus (%)	53,3	54,4	54,3	-0,1 pt	+1,0 pt
<i>Pour mémoire en milliers:</i>					
France entière (CVS-CJO)					
- Un an ou plus	2254,2	2446	2470,1	1,0	9,6
Part des demandeurs d'emploi inscrits depuis un an ou plus (%)	42,9	44,0	44,2	+0,2 pt	+1,2 pt

Source : STMT - Pôle emploi, Dares. Calculs des cvs : DIECCTE Martinique/ ESE.

Demandeurs d'emploi inscrits depuis un an ou plus
(données CVS)



4 - FLUX D'ENTRÉES ET DE SORTIES PAR MOTIF

En Martinique, les entrées à Pôle Emploi en catégories A, B, C augmentent au cours des trois derniers mois de 5,6 % par rapport aux trois mois précédents. Tous les motifs d'entrée sont en hausse sauf les licenciements économiques (-19,3%), les autres licenciements (-18,3 %) et les reprises d'activité (-19,6%).

De même, les sorties de catégories A, B, C augmentent en Martinique au cours des trois derniers mois de 1,5 % par rapport aux trois mois précédents. Tous les motifs de sortie sont en hausse sauf les reprises d'emploi déclarées (-3,1 %) et les radiations administratives (-1,6 %).

Entrées à Pôle emploi par motif (catégories A, B, C)

Données CVS	Effectifs et %					
	mars 2014	février 2015	mars 2015	Répartition des motifs en %	Variation trimestrielle sur trois mois glissants (1)	Variation annuelle sur trois mois glissants (2)
Martinique						
Fins de contrat à durée déterminée	712	742	825	19,1	10,0	3,4
Fins de mission d'interim	69	84	91	2,1	15,9	17,6
Licenciements économiques (3)	97	110	93	2,2	-19,3	-16,9
Autres licenciements	140	146	145	3,4	-18,3	-6,1
Démissions	84	96	83	1,9	9,1	6,0
Premières entrées	487	486	565	13,1	23,4	1,1
Reprises d'activité	273	212	260	6,0	-19,6	-21,1
Autres cas	2 045	2 375	2 260	52,3	7,5	5,2
Ensemble	3 907	4 251	4 322	100,0	5,6	1,5
<i>Pour mémoire en milliers :</i>						
France entière (CVS-CJO)	527,1	515,9	527,1	-	-1,2	-0,5

Source : STMT - Pôle emploi, Dares. Calculs des cvs : DIECCTE Martinique/ ESE.

Sorties de Pôle emploi par motif (catégories A, B, C)

Données CVS	Effectifs et %					
	mars 2014	février 2015	mars 2015	Répartition des motifs en %	Variation trimestrielle sur trois mois glissants(1)	Variation annuelle sur trois mois glissants (2)
Martinique						
Reprises d'emploi déclarées	405	410	355	8,1	-3,1	-14,8
Entrées en stage	564	276	566	13,0	4,0	-6,9
Arrêts de recherche (maternité, maladie, retraite) :	136	142	123	2,8	1,0	4,9
- dont maladies	64	63	58	1,3	8,0	3,3
Cessations d'inscription pour défaut d'actualisation	2 562	2 292	2 507	57,6	2,1	-1,6
Radiations administratives	287	282	393	9,0	-1,6	17,2
Autres cas	408	412	412	9,5	3,8	-1,5
Ensemble	4 362	3 814	4 356	100,0	1,5	-2,1
<i>Pour mémoire en milliers :</i>						
France entière (CVS-CJO)	507,3	480,6	493,5	-	-0,6	-2,0

Source : STMT - Pôle emploi, Dares. Calculs des cvs : DIECCTE Martinique/ ESE.

(1) : Evolution sur les trois derniers mois par rapport aux trois mois précédents

(2) : Evolution sur les trois derniers mois par rapport aux mêmes trois mois de l'année précédente

(3) : Y compris fins de conventions de conversion, de PAP anticipés, de CRP et de CTP.

*Avertissement : Le dispositif de dispense de recherche d'emploi (DRE) a été supprimé au 1er janvier 2012 (les personnes en bénéficiant avant cette date continuent d'y avoir droit, et les personnes réunissant, avant cette date, les conditions d'éligibilité ont pu être enregistrées en janvier 2012 comme entrant dans le dispositif).

5a - DEMANDEURS D'EMPLOI AYANT UN DROIT PAYABLE AU RSA

En Martinique, au mois de mars 2015, le nombre de demandeurs d'emploi inscrits en catégorie A et ayant un droit payable au Revenu de Solidarité Active (RSA) est de 17282 (soit 39,2 % des demandeurs d'emploi inscrits en catégorie A, données brutes).

Au mois de mars 2015, le nombre de demandeurs d'emploi inscrits en catégorie A, B, C et ayant un droit payable au RSA est de 19 465 (soit 36,7 % des demandeurs d'emploi inscrits en catégories A, B, C, données brutes).

Les entrées à Pôle emploi en catégories A, B, C des bénéficiaires ayant un droit payable au RSA sont de 1 309 au mois de mars 2015 (soit 32,4 % des entrées en catégories A, B, C, données brutes). Les sorties de Pôle emploi en catégories A, B, C des bénéficiaires ayant un droit payable au RSA sont de 1 392 au mois de mars 2015 (soit 33,8 % des sorties en catégories A, B, C, données brutes).

Demandeurs d'emploi ayant un droit payable au RSA inscrits en fin de mois à Pôle emploi

Effectifs et %

Données brutes	mars	février	mars	Variation sur un an
	2014	2015	2015	
Martinique				
Catégorie A	17 079	17 151	17 282	1,2
Catégorie B	1 052	1 205	1 215	15,5
Catégorie C	817	866	968	18,5
Catégories A, B, C	18 948	19 222	19 465	2,7
Catégorie D	494	433	498	0,8
Catégorie E	681	692	680	-0,1
Catégories A, B, C, D, E	20 123	20 347	20 643	2,6
Part dans l'ensemble des demandeurs d'emploi de catégorie A	38,7	38,6	39,2	
Part dans l'ensemble des demandeurs d'emploi de catégories A, B, C	35,8	36,2	36,7	
<i>Pour mémoire :</i>				
France entière				
Part dans l'ensemble des demandeurs d'emploi de catégorie A	20,2	20,9	21,5	
Part dans l'ensemble des demandeurs d'emploi de catégories A, B, C	16,8	17,5	17,8	

Source : STMT - Pôle emploi, Dares. Données brutes : DIECCTE Martinique/ ESE.

Demandeurs d'emploi ayant un droit payable au RSA inscrits en fin de mois à Pôle emploi (catégories de RSA*)

Effectifs et %

Données brutes	mars	février	mars	Variation sur un an
	2014	2015	2015	
Martinique				
Demandeurs d'emploi en catégorie A	17 079	17 151	17 282	
RSA socle seul	15 077	15 136	15 222	1,0
RSA socle et activité	966	941	968	0,2
RSA activité seul	1 036	1 074	1 092	5,4
Demandeurs d'emploi en catégories A, B, C	18 948	19 222	19 465	
RSA socle seul	15 389	15 454	15 586	1,3
RSA socle et activité	1 599	1 635	1 686	5,4
RSA activité seul	1 960	2 133	2 193	11,9

Source : STMT - Pôle emploi, Dares. Données brutes : DIECCTE Martinique/ ESE.

* cf. encadré 1 pour une définition des catégories

Entrées et sorties à Pôle emploi des demandeurs d'emploi ayant un droit payable au RSA (catégories A, B, C)

Effectifs et %

Données brutes	mars	février	mars	Variation sur un an
	2014	2015	2015	
Martinique				
Entrées	3 663	3 565	4 037	10,2
Entrées des demandeurs d'emploi ayant un droit payable au RSA	1 201	1 191	1 309	9,0
Part dans l'ensemble des entrées	32,8	33,4	32,4	
Sorties	4 216	3 329	4 118	-2,3
Sorties des demandeurs d'emploi ayant un droit payable au RSA	1 389	1 077	1 392	0,2
Part dans l'ensemble des sorties	32,9	32,4	33,8	

Source : STMT - Pôle emploi, Dares. Données brutes : DIECCTE Martinique/ ESE.

Avertissement

Sont repérées ici les personnes ayant un droit payable au RSA i.e. les bénéficiaires (allocataires ou conjoints) d'une allocation au titre du RSA. Le nombre de bénéficiaires n'est pas directement comparable à celui des demandeurs d'emploi qui avaient des droits ouverts au RMI et à l'API avant juin 2009. En effet, ce dernier recouvrait également des personnes dont le droit était suspendu. Cf. encadré 1 « sources et définitions » pour plus d'informations à ce sujet.

6 - OFFRES D'EMPLOI COLLECTÉES PAR PÔLE EMPLOI

Les offres d'emploi collectées par Pôle emploi diminuent en Martinique, au cours des trois derniers mois de 7,0 % par rapport aux trois mois précédents. Cette baisse concerne aussi bien les offres d'emploi durable (6 mois ou plus, - 6,4 %) que les offres d'emploi non durable (moins de 6 mois, -7,8 %).

Offres d'emploi collectées par Pôle emploi

<i>Données cvs</i>	<i>Effectifs et %</i>				
	mars 2014	février 2015	mars 2015	Variation trimestrielle sur trois mois glissants (1)	Variation annuelle sur trois mois glissants (2)
Martinique					
- Emplois durables (6 mois ou plus)	445	336	429	-6,4	-13,6
- Emplois non durables (moins de 6 mois)	239	285	189	-7,8	-23,4
Ensemble	684	621	618	-7,0	-17,9
Pour mémoire en milliers :					
France entière (CVS-CJO)	220	214,9	218,5	3,7	0,6

Source : STMT - Pôle emploi, Dares. Calculs des cvs : DIECCTE Martinique/ ESE.

(1) : Evolution sur les trois derniers mois par rapport aux trois mois précédents

(2) : Evolution sur les trois derniers mois par rapport aux mêmes trois mois de l'année précédente

Avertissement: Les offres collectées par Pôle emploi sont les offres d'emploi déposées par les employeurs auprès de Pôle emploi. Depuis juillet 2013, des offres déposées auprès de partenaires de Pôle emploi sont également publiées sur le site internet de Pôle emploi, afin de permettre une plus grande visibilité des offres et faciliter le rapprochement avec les demandes d'emploi. Le nombre d'offres d'emploi collectées publié ici ne correspond donc pas à l'ensemble des offres accessibles par les demandeurs d'emploi sur le site pole-emploi.fr.

ANNEXE

Demandeurs d'emploi inscrits en fin de mois à Pôle emploi par catégorie				<i>Unité : nombre et %</i>	
	mars 2014	février 2015	mars 2015	Variation sur un mois	Variation sur un an
Données CVS					
Martinique					
Catégories A, B, C	52 685	53 136	53 140	0,0	0,9
- dont catégorie A	44 787	44 523	44 727	0,5	-0,1
Données brutes					
Martinique					
Catégories A, B, C	52 654	53 145	53 086	-0,1	0,8
- Dont catégorie A	44 481	44 452	44 106	-0,8	-0,8
- Dont catégorie B	3 533	3 944	3 740	-5,2	5,9
- Dont catégorie C	4 640	4 749	5 240	10,3	12,9
Catégories D, E	4 985	4 764	4 940	3,7	-0,9
- Catégorie D (catégorie 4)	2 537	2 393	2 561	7,0	0,9
- Catégorie E (catégorie 5)	2 448	2 371	2 379	0,3	-2,8
Catégories A, B, C, D, E	57 639	57 909	58 026	0,2	0,7

Source : STMT - Pôle emploi, Dares. Calculs des cvs : DIECCTE Martinique / ESE.

Pour mémoire :

Les demandes d'emploi de catégorie A recensent les personnes n'ayant pas exercé une activité dans le mois et qui souhaitent un contrat à durée indéterminée à temps plein, à durée indéterminée à temps partiel ou à durée déterminée temporaire ou saisonnier. Les demandes d'emploi de catégorie B recensent les personnes ayant exercé une activité réduite de moins de 78 heures dans le mois selon le type de contrat envisagé : à durée indéterminée à plein temps, à durée indéterminée à temps partiel ou à durée déterminée temporaire ou saisonnier. Les demandes d'emploi de catégorie C recensent les personnes ayant exercé une activité réduite de plus de 78 heures dans le mois selon le type de contrat envisagé : à durée indéterminée à plein temps (catégorie 6), à durée indéterminée à temps partiel (catégorie 7) ou à durée déterminée temporaire ou saisonnier (catégorie 8).

Les demandes d'emploi de catégories D et E recensent les personnes non immédiatement disponibles et qui ne sont pas tenues d'accomplir des actes positifs de recherche d'emploi : elles sont soit en stage, formation, maladie, etc. (catégorie D), soit en emploi à la recherche d'un autre emploi (catégorie E).

Encadré 1 - Sources et définitions

Demands d'emploi inscrits en fin de mois à Pôle emploi

Catégories de demandeurs d'emploi

Les demandeurs d'emploi inscrits à Pôle emploi sont regroupés en différentes catégories. Conformément aux recommandations du rapport du Cnis sur la définition d'indicateurs en matière d'emploi, de chômage, de sous-emploi et de précarité de l'emploi (septembre 2008), la Dares et Pôle emploi présentent à des fins d'analyse statistique les données sur les demandeurs d'emploi inscrits à Pôle emploi en fonction des catégories suivantes :

- catégorie A : demandeurs d'emploi tenus de faire des actes positifs de recherche d'emploi, sans emploi ;
- catégorie B : demandeurs d'emploi tenus de faire des actes positifs de recherche d'emploi, ayant exercé une activité réduite courte (i.e. de 78 heures ou moins au cours du mois) ;
- catégorie C : demandeurs d'emploi tenus de faire des actes positifs de recherche d'emploi, ayant exercé une activité réduite longue (i.e. de plus de 78 heures au cours du mois) ;
- catégorie D : demandeurs d'emploi non tenus de faire des actes positifs de recherche d'emploi (en raison d'un stage, d'une formation, d'une maladie...), sans emploi ;
- catégorie E : demandeurs d'emploi non tenus de faire des actes positifs de recherche d'emploi, en emploi (par exemple : bénéficiaires de contrats aidés).

Dans les fichiers administratifs de Pôle emploi, huit catégories de demandeurs d'emploi sont utilisées (catégories 1 à 8). Ces catégories ont été définies par arrêté (arrêté du 5 février 1992 complété par l'arrêté du 5 mai 1995). Jusqu'au mois de février 2009, les publications étaient fondées sur ces catégories. Le tableau suivant présente la correspondance entre les catégories utilisées à des fins de publication statistique à partir de mars 2009 et les catégories administratives auxquelles Pôle emploi a recours dans sa gestion des demandeurs d'emploi :

Catégories statistiques	Catégories administratives
Catégorie A	Catégories 1, 2, 3 hors activité réduite
Catégorie B	Catégories 1, 2, 3 en activité réduite
Catégorie C	Catégories 6, 7, 8
Catégorie D	Catégorie 4
Catégorie E	Catégorie 5
Catégories A, B, C	Catégories 1, 2, 3, 6, 7, 8

La situation réelle au regard de l'emploi des demandeurs d'emploi peut, dans certains cas, ne pas correspondre à la catégorie dans laquelle ils sont enregistrés : si cette correspondance est contrôlée pour les demandeurs d'emploi indemnisés, il n'en est pas de même des demandeurs d'emploi non indemnisés.

Les entrées et les sorties des listes de Pôle emploi sont enregistrées pour l'ensemble A, B, C et non au niveau de chacune des catégories A, B ou C.

Ancienneté sur les listes de Pôle emploi

L'ancienneté d'inscription à la fin du mois m sur les listes d'un demandeur d'emploi inscrit à Pôle emploi mesure le nombre de jours qu'il a passé sur les listes (en catégories A, B, C). Cette notion se rapporte aux effectifs de demandeurs d'emploi inscrits en catégorie A, B, et C.

Du fait du mode d'enregistrement des entrées et des sorties, il n'est pas possible de calculer l'ancienneté en catégorie A (respectivement B ou C) ou la durée passée sans discontinuité dans la catégorie A (respectivement B ou C).

De manière conventionnelle, un demandeur d'emploi qui est resté inscrit plus de 12 mois sur les listes de Pôle emploi (i.e. son ancienneté sur les listes est supérieure à 1 an) peut être qualifié de demandeur d'emploi de longue durée. S'il est inscrit depuis plus de 24 mois, il est considéré comme étant demandeur d'emploi de très longue durée.

Motifs d'entrée et de sortie des listes de Pôle emploi pour les catégories A, B, C

Les flux d'entrée et de sortie des listes sont présentés suivant différents motifs.

Parmi les motifs d'entrée :

- les premières entrées correspondent aux cas où la demande d'emploi est enregistrée alors que la personne se présente pour la première fois sur le marché du travail, notamment lorsqu'elle vient d'achever ses études ou lorsqu'elle était auparavant inactive ;
- les autres cas recouvrent des situations ne correspondant à aucune autre ventilation, y compris les entrées pour rupture conventionnelle de CDI.

Parmi les motifs de sortie :

- les arrêts de recherche sont liés à une maladie, un congé de maternité, un accident du travail, un départ en retraite ou une dispense de recherche d'emploi ;
- les cessations d'inscription pour défaut d'actualisation correspondent aux cas où le demandeur d'emploi n'a pas actualisé sa déclaration de situation mensuelle ;

Encadré 1 - Sources et définitions (suite)

- les radiations administratives peuvent intervenir lorsque le demandeur d'emploi ne répond pas à une convocation, lorsqu'il fait une fausse déclaration ou lorsqu'il refuse une offre d'emploi (le motif d'offre raisonnable d'emploi a été ajouté en octobre 2008), une formation, une visite médicale, un contrat d'apprentissage ou de professionnalisation, un contrat aidé, une action d'insertion. La suspension qui en découle peut aller de 15 jours à 12 mois suivant la cause ;
- les autres cas recouvrent des situations ne correspondant à aucune autre ventilation.

Les motifs de sortie des listes de Pôle emploi sont mal connus dans les fichiers administratifs. En particulier, dans les statistiques publiées ici, les reprises d'emploi déclarées sous-estiment le nombre de reprises réelles d'emploi. En effet, chaque mois, de nombreux demandeurs d'emploi sortent des listes parce qu'ils n'ont pas actualisé leur situation mensuelle en fin de mois (ils sont alors enregistrés dans le motif « cessation d'inscription pour défaut d'actualisation ») ou à la suite d'une radiation administrative, par exemple pour non réponse à convocation. Or, une partie de ces demandeurs d'emploi a en fait retrouvé un emploi. L'enquête trimestrielle Sortants de Pôle emploi et de la Dares fournit une estimation de la part des sorties réelles pour reprise d'emploi.

Les offres d'emploi collectées et satisfaites à Pôle emploi

Pôle emploi collecte des offres d'emploi auprès des entreprises. Une partie d'entre elles sont satisfaites. Les statistiques comptabilisent comme satisfaite une offre pour laquelle l'employeur a trouvé une personne pour occuper le poste proposé, indépendamment de la façon dont il a réussi à le pourvoir (grâce à Pôle emploi ou par un autre moyen). Les offres collectées et satisfaites publiées ici sont classées suivant trois types :

- les offres d'emploi durable, pour des contrats de plus de six mois ;
- les offres d'emploi temporaire, pour des contrats compris entre un et six mois ;
- les offres d'emploi occasionnel, pour des contrats de moins d'un mois.

Les rapprochements entre les offres et les demandes d'emploi doivent être faits avec précaution dans la mesure où une partie des besoins de recrutement des entreprises ne donne pas lieu au dépôt d'une offre auprès de Pôle emploi et ce dans des proportions qui peuvent varier selon la qualification de l'emploi, le secteur d'activité ou la taille de l'entreprise.

Méthodologie de correction des variations saisonnières

La méthodologie adoptée pour corriger les séries publiées ici se décompose en deux étapes détaillées ci-après. Les estimations des coefficients de variations saisonnières sont réalisées sur la période allant de janvier 1996 à décembre 2009. Les coefficients saisonniers sont projetés sur l'ensemble de l'année 2010, de sorte que la campagne de traitement statistique des séries n'a lieu qu'une seule fois par an, au mois de février, quand toutes les données de l'année antérieure sont disponibles.

1^{ère} étape : correction des variations saisonnières

Les séries publiées ici sont marquées par des phénomènes récurrents, de type saisonniers, qui ne reflètent pas des mouvements de nature économique. Il est nécessaire d'en faire abstraction pour analyser les fluctuations purement conjoncturelles de ces séries : il faut raisonner sur des données corrigées des variations saisonnières (cvs).

Celles-ci permettent d'éliminer la composante saisonnière de chaque série pour ne garder que les composantes liées à la tendance (i.e. à l'évolution de long terme de la série), au cycle (i.e. aux fluctuations de court terme) et à certaines irrégularités (fluctuations résiduelles non périodiques). Pour les séries France et France Métropolitaine, la cvs est appliquée aux données préalablement corrigées des jours ouvrables.

2^{ème} étape : mise en cohérence des différentes ventilations

Les séries désaisonnalisées sont mises en cohérence, de sorte que la somme de séries désaisonnalisées soit égale à la série désaisonnalisée de la somme des séries brutes.

Le Revenu de solidarité active (RSA) est entré en vigueur le 1^{er} juin 2009 en France métropolitaine et sera généralisé au plus tard le 1^{er} janvier 2011 en Outre-mer. Il a pour objet « d'assurer à ses bénéficiaires des moyens convenables d'existence, afin de lutter contre la pauvreté, encourager l'exercice ou le retour à une activité professionnelle et aider à l'insertion sociale des bénéficiaires » (loi n°2008-1249 du 1^{er} décembre 2008). Il remplace le Revenu minimum d'insertion (RMI), l'Allocation de parent isolé (API) ainsi que les mécanismes d'intéressement liés à la reprise d'emploi.

Le RSA est une allocation destinée à porter les ressources du foyer au niveau d'un revenu garanti. Le revenu garanti est calculé pour chaque foyer en faisant la somme :

- d'un montant forfaitaire dont le niveau varie en fonction de la composition du foyer et du nombre d'enfants à charge et qui correspondait en juin 2009 au montant du RMI ou de l'API pour les parents isolés,
- de 62 % des revenus d'activité des membres du foyer, s'il y en a.

Un bénéficiaire du RSA est tenu « de rechercher un emploi, d'entreprendre les démarches nécessaires à la création de sa propre activité ou d'entreprendre les actions nécessaires à une meilleure insertion sociale ou professionnelle » s'il remplit les conditions suivantes (article L.262-28) :

- les ressources de son foyer sont inférieures à un certain montant forfaitaire, dont le niveau varie en fonction de la composition du foyer et du nombre d'enfants à charge (460,09 €/mois pour un célibataire sans enfant) ;
- il est sans emploi ou ne tire de l'exercice de son activité professionnelle que des revenus inférieurs à 500 € (décret n°2009-404 du 15 avril 2009).

Pour un bénéficiaire du RSA majoré (i.e. une personne isolée assumant la charge d'un ou de plusieurs enfants ou étant enceinte), il est tenu compte des sujétions particulières auxquelles celui-ci est contraint, notamment en matière de garde d'enfants.

Un bénéficiaire du RSA tenu aux obligations précisées ci-dessus est orienté par le Conseil général :

- de façon prioritaire, lorsqu'il est disponible pour occuper un emploi, soit vers Pôle emploi soit, si le département décide d'y recourir, vers un autre organisme participant au service public de l'emploi (mission locale, PLIE, organisme privé de placement...);
- vers les autorités ou organismes compétents en matière d'insertion sociale lorsque des difficultés (de logement ou de santé notamment) font temporairement obstacle à son engagement dans une démarche de recherche d'emploi.

Encadré 1 - Sources et définitions (fin)

À compter de juin 2010, sont repérés dans le système d'information statistique de Pôle emploi les demandeurs d'emploi ayant un droit payable au RSA i.e. les bénéficiaires (allocataires ou conjoints) d'une allocation au titre du RSA. Entre juin 2009 et mai 2010, seuls étaient repérés dans les fichiers de Pôle emploi les demandeurs d'emploi ayant des droits ouverts au RSA i.e. les personnes ayant un droit payable au RSA, les personnes ayant un droit au RSA suspendu pendant 4 mois maximum (soit pour non respect des devoirs qui leur incombent, soit pour dépassement du seuil de ressources) ou celles dont la demande est en cours d'instruction. Parmi ces demandeurs d'emploi repérés comme ayant des droits ouverts au RSA, certains ne percevront pas le RSA. Les données relatives aux demandeurs d'emploi ayant des droits ouverts au RSA ne seront plus publiées à partir de janvier 2011.

Le nombre de demandeurs d'emploi ayant un droit payable au RSA (resp. des droits ouverts) n'est pas comparable au nombre de demandeurs d'emploi qui avaient des droits ouverts au RMI ou à l'API avant juin 2009, car celui-ci recouvrait également des personnes dont le droit avait été suspendu (et pas les personnes dont le dossier était en cours d'instruction).

Quatre catégories d'indicateurs relatifs aux demandeurs d'emploi ayant un droit payable au RSA sont publiées :

- les demandeurs d'emploi inscrits en fin de mois à Pôle emploi et ayant un droit payable au RSA. Le droit au RSA de ces demandeurs d'emploi peut résulter du basculement automatique d'un droit au RMI ou à l'API existant en mai 2009, ou d'un nouveau droit après le 1^{er} juin 2009 ;
- les demandeurs d'emploi inscrits en fin de mois ayant un droit payable au RSA selon la catégorie de RSA. Il existe trois catégories de RSA : le RSA socle seul, le RSA socle et activité, le RSA activité seul. Le RSA socle seul bénéficie aux foyers qui n'ont pas de revenu d'activité, il est égal à un montant forfaitaire. Le RSA socle et activité bénéficie aux foyers qui ont de faibles revenus d'activité et dont l'ensemble des ressources est inférieur au montant forfaitaire. Le RSA activité seul bénéficie aux foyers qui ont de faibles revenus d'activité et dont l'ensemble des ressources est supérieur au montant forfaitaire. Cette nouvelle composante élargit le champ des bénéficiaires ;
- les entrées à Pôle emploi de demandeurs d'emploi ayant un droit payable au RSA. Certains de ces demandeurs d'emploi avaient un droit payable au RMI et à l'API en mai 2009 mais n'étaient pas inscrits à Pôle emploi à cette date. Les autres se sont ouverts un droit nouveau au RSA après le 1^{er} juin 2009 ;
- les sorties de Pôle emploi de demandeurs d'emploi ayant un droit payable au RSA. Parmi eux, certains avaient déjà des droits ouverts au RMI et à l'API en mai 2009 alors que d'autres se sont ouverts un droit nouveau au RSA après le 1^{er} juin 2009.

Le dénombrement des demandeurs d'emploi ayant un droit payable au RSA résulte d'un rapprochement entre les fichiers de Pôle emploi d'une part et ceux de la Cnaf et de la CCMSA d'autre part.

La mise en œuvre de la loi portant création du RSA à compter du 1^{er} juin 2009 est susceptible d'accroître sensiblement le nombre de demandeurs d'emploi inscrits à Pôle emploi et, parmi ceux-ci, la part de ceux qui bénéficient d'une prestation de solidarité (RMI ou API avant le 1^{er} juin 2009 ; RSA après le 1^{er} juin ainsi que RMI et API à titre transitoire pour certains bénéficiaires). En effet, l'obligation d'orientation vers le service public de l'emploi des bénéficiaires du RSA disponibles pour occuper un emploi devrait conduire une proportion plus importante qu'auparavant de bénéficiaires de prestations de solidarité à s'inscrire à Pôle emploi. Par ailleurs, l'ouverture du RSA à des personnes auparavant non éligibles au RMI ou à l'API (salariés à faibles revenus ne bénéficiant pas ou plus de mesures d'intéressement) pourrait conduire certains demandeurs d'emploi (notamment en activité réduite) à se voir ouvrir des droits nouveaux au RSA.

Encadré 2 - Les demandeurs d'emploi inscrits à Pôle emploi : un concept différent du chômage au sens du BIT

La notion de demandeurs d'emploi inscrits à Pôle emploi est une notion différente de celle du chômage au sens du BIT : certains demandeurs d'emploi ne sont pas chômeurs au sens du BIT et inversement certains chômeurs au sens du BIT ne sont pas inscrits à Pôle Emploi.

Les données relatives aux demandeurs d'emploi sont issues des fichiers administratifs de gestion de Pôle emploi. La répartition entre les diverses catégories A, B, ou C s'effectue sur la base de règles juridiques portant notamment sur l'obligation de faire des actes positifs de recherche d'emploi et d'être immédiatement disponible. L'exercice d'une activité réduite est autorisé.

Pour mémoire, un chômeur au sens du BIT est une personne en âge de travailler (c'est-à-dire ayant 15 ans ou plus) qui : 1) n'a pas travaillé, ne serait-ce qu'une heure, au cours de la semaine de référence, 2) est disponible pour prendre un emploi dans les 15 jours et 3) a cherché activement un emploi dans le mois précédent ou en a trouvé un qui commence dans les trois mois. Seule une enquête statistique peut vérifier si ces critères sont remplis. En France, il s'agit de l'enquête Emploi de l'Insee.

Alors que le chômage au sens du BIT constitue un indicateur de référence pour l'analyse des évolutions du marché du travail, le nombre de demandeurs d'emploi inscrits en fin de mois à Pôle emploi peut être affecté par d'autres facteurs : modifications du suivi et de l'accompagnement des demandeurs d'emploi, comportements d'inscription des demandeurs d'emploi, mise en place du RSA (1^{er} juin 2009)...

L'Insee publie chaque trimestre les indicateurs de référence pour le chômage au sens du BIT à partir des résultats trimestriels de son enquête Emploi pour la France métropolitaine. Les dernières estimations de l'Insee sont disponibles sur son site Internet, à l'adresse suivante : http://www.insee.fr/fr/indicateurs/indic_conj/donnees/doc_idconj_14.pdf.